



UI GREENMETRIC SUSTAINABLE UNIVERSITY RANKINGS 2026

Sakon Nakhon Rajabhat University



Our Website

www.SNRU-UI GreenMetric.ac.th



ผลการจัดอันดับ UI GREENMETRIC WORLD UNIVERSITY RANKINGS 2025

What's UI GreenMetric?

UI GreenMetric University Ranking เป็นการจัดอันดับมหาวิทยาลัยสีเขียวที่จัดทำโดยมหาวิทยาลัยอินโดนีเซีย (University of Indonesia) ซึ่งเป็นหนึ่งในสมาชิกของกลุ่มผู้เชี่ยวชาญเรื่องการจัดอันดับระดับนานาชาติ (IREG) ตั้งแต่ปี ค.ศ.2010 (พ.ศ. 2553)

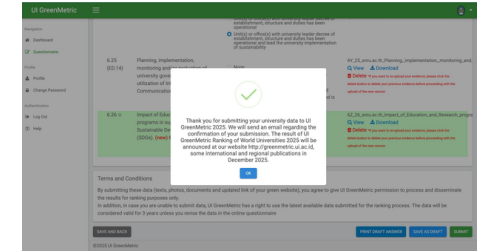
ตัวชี้วัดของ UI GreenMetric University Ranking

การกำหนดตัวชี้วัดด้านสิ่งแวดล้อมเพื่อใช้ในการจัดอันดับมหาวิทยาลัยสีเขียว ประกอบไปด้วย 6 ตัวชี้วัด

- การจัดการโครงสร้างพื้นฐาน (Setting and Infrastructure: SI)**
- การจัดการพลังงาน (Energy and Climate Change: EC)**
- การจัดการกากของเสีย (Waste: WS)**
- การจัดการน้ำ (Water: WR)**
- การคมนาคมขนส่ง (Transportation: TR)**
- การศึกษาและวิจัย (Education and Research: ED)**



“ วันที่ 30 ตุลาคม 2568 ผู้ช่วยศาสตราจารย์ ชاکริต ชาญชิตปรีชา อธิการบดีมหาวิทยาลัยราชภัฏสกลนคร ได้กดส่งข้อมูล (Submit) เพื่อเข้าร่วมการจัดอันดับโลก UI GreenMetric World University Rankings 2026 ”



วัตถุประสงค์การประเมิน

- เพื่อมีส่วนร่วมในวงวิชาการที่ด้วยความยั่งยืนในการศึกษาและการสร้างมหาวิทยาลัยสีเขียว
- เพื่อส่งเสริมให้เกิดความเปลี่ยนแปลงในสังคมที่มีมหาวิทยาลัยเป็นผู้นำไปสู่เป้าหมายแห่งความยั่งยืน
- เพื่อสื่อสารให้รัฐบาล หน่วยงานด้านสิ่งแวดล้อมทั้งในประเทศและต่างประเทศ และสังคม ได้ทราบถึงโครงการเกี่ยวกับความยั่งยืนในมหาวิทยาลัย

ประกาศผลการจัดอันดับ UI GreenMetric 2026 ของมหาวิทยาลัยราชภัฏสกลนคร



ก้าวแรกสำหรับ มหาวิทยาลัยราชภัฏสกลนครได้รับการจัดอันดับ มหาวิทยาลัยสีเขียวระดับโลก

UI Green Metric World University Rankings 2025

มหาวิทยาลัยราชภัฏสกลนคร ได้คะแนนตามเกณฑ์การประเมินทั้ง 6 ด้าน จากคะแนนทั้งหมด 10,000 คะแนน ดังนี้

อันดับที่ 23 จาก 26 มหาวิทยาลัยราชภัฏที่เข้ารับการจัดอันดับ	อันดับที่ 55 จาก 61 มหาวิทยาลัยไทย	อันดับที่ 1147 จาก 1,745 สถาบันทั่วโลก
---	------------------------------------	--

1. Setting and Infrastructure (SI) 1,085 คะแนน
 2. Energy & Climate Change (EC) 815 คะแนน
 3. Waste (WS) 450 คะแนน
 4. Water (WR) 760 คะแนน
 5. Transportation (TR) 588 คะแนน
 6. Education & Research (ED) 950 คะแนน

ที่มา <https://greenmetric.ui.ac.id/rankings/overall-rankings-2025>

ผลการวิเคราะห์ภาพรวมแสดงให้เห็นว่า มหาวิทยาลัยมีพื้นฐานที่แข็งแกร่งด้านโครงสร้างพื้นฐานและพื้นที่และมีความคืบหน้าด้านการศึกษาและงานวิจัย อย่างไรก็ตาม คะแนนที่ได้รับจากอีก 4 ด้านที่เหลือยังคงเป็นโอกาสสำคัญในการพัฒนาโดยเฉพาะอย่างยิ่ง หมวด การจัดการของเสียและ ระบบขนส่ง เป็นหมวดที่ต้องเร่งดำเนินการปรับปรุงมากที่สุด เนื่องจากเป็นเกณฑ์ที่ได้คะแนนต่ำอย่างชัดเจน ในการประเมินปีหน้ามหาวิทยาลัยต้องกำหนดแผนงานเชิงรุกเพื่อดำเนินการด้านการจัดการขยะให้เป็นระบบ Zero Waste และส่งเสริมการขนส่งที่เป็นมิตรต่อสิ่งแวดล้อม เพื่อขับเคลื่อนให้ผลการจัดอันดับในปีต่อไปมีความก้าวหน้าและยั่งยืนยิ่งขึ้น

ผลการจัดอันดับ UI GREENMETRIC WORLD UNIVERSITY RANKINGS 2025 ในกลุ่มราชภัฏ

การจัดอันดับความยั่งยืน UI GreenMetric – มหาวิทยาลัยราชภัฏในประเทศไทย

ที่มา: UI GreenMetric World University Rankings | จำนวน: 26 มหาวิทยาลัย

อันดับราชภัฏ	อันดับโลก	อันดับประเทศ	อันดับภูมิภาค	มหาวิทยาลัย	คะแนนรวม	SI (โครงสร้างพื้นฐาน) คะแนนเต็ม 1,500	EC (พลังงานและ สภาพภูมิอากาศ) คะแนนเต็ม 2,100	WS (การจัดการขยะ) คะแนนเต็ม 1,800	WR (การจัดการน้ำ) คะแนนเต็ม 1,000	TR (การขนส่ง) คะแนนเต็ม 1,800	ED (การศึกษาและวิจัย) คะแนนเต็ม 1,800
1	120	9	62	ม.ราชภัฏวไลยอลงกรณ์ ในพระบรมราชูปถัมภ์	8477.5	1100	1750	1400	950	1700	1577.5
2	161	13	89	ม.ราชภัฏพิบูลสงคราม	8337.5	1175	1575	1800	900	1475	1412.5
3	315	25	178	ม.ราชภัฏกำแพงเพชร	7635	1110	1325	1700	837.5	1250	1412.5
4	367	29	205	ม.ราชภัฏบ้านสมเด็จเจ้าพระยา	7415	665	1475	1575	562.5	1525	1612.5
5	384	31	215	ม.ราชภัฏพระนครศรีอยุธยา	7335	975	1335	1450	650	1550	1375
6	405	33	229	ม.ราชภัฏนครศรีธรรมราช	7212.5	1150	1200	1450	625	1425	1362.5
7	425	34	243	ม.ราชภัฏเลย	7125	1250	1075	1450	562.5	1512.5	1275
8	492	35	279	ม.ราชภัฏร้อยเอ็ด	6875	1150	1375	1350	587.5	1237.5	1175
9	535	36	304	ม.ราชภัฏนครปฐม	6737.5	765	1360	1475	750	1122.5	1265
10	537	37	305	ม.ราชภัฏเพชรบุรี (PBRU)	6725	1025	1175	1250	800	1297.5	1177.5
11	637	38	366	ม.ราชภัฏสุราษฎร์ธานี	6422.5	1175	1110	1475	372.5	1325	965
12	709	39	413	ม.ราชภัฏกาญจนบุรี	6172.5	885	1275	1175	637.5	1337.5	862.5
13	759	42	447	ม.ราชภัฏจันทรเกษม	6022.5	690	1260	1450	297.5	1087.5	1237.5
14	780	43	459	ม.ราชภัฏสงขลา	5972.5	925	1185	800	825	1437.5	800
15	848	45	500	ม.ราชภัฏบุรีรัมย์	5760	925	895	625	575	1312.5	1427.5
16	849	46	501	ม.ราชภัฏศรีสะเกษ	5757.5	1075	1250	775	422.5	1035	1200
17	865	47	509	ม.ราชภัฏภูเก็ต	5685	800	1010	1325	512.5	837.5	1200
18	879	48	519	ม.ราชภัฏอุบลราชธานี	5627.5	900	875	950	475	1275	1152.5
19	969	49	565	ม.ราชภัฏยะลา	5295	700	985	775	762.5	1160	912.5
20	1023	50	600	ม.ราชภัฏมหาสารคาม	5120	750	1010	750	107.5	1025	1477.5
21	1115	53	661	ม.ราชภัฏนครราชสีมา	4757.5	535	1075	750	347.5	900	1150
22	1116	54	662	ม.ราชภัฏธนบุรี	4757.5	1000	1060	700	132.5	887.5	977.5
23	1147	55	681	ม.ราชภัฏสกลนคร	4647.5	1085	815	450	760	587.5	950
24	1173	56	699	ม.ราชภัฏเพชรบูรณ์	4522.5	675	975	575	70	1200	1027.5
25	1286	58	780	ม.ราชภัฏราชชนรินทร์ (RRU)	4020	660	890	500	157.5	1250	562.5
26	1583	59	961	ม.ราชภัฏอุดรธานี	2540	660	360	500	145	372.5	502.5
		สูงสุด		คะแนนสูงสุด-ต่ำสุด-เฉลี่ย	8477.5	1250	1750	1800	950	1700	1612.5
		ต่ำสุด			2540	535	360	450	70	372.5	502.5
		เฉลี่ย			6036.7	915.6	1141.3	1095.2	531.7	1197.1	1155.8

วิเคราะห์ผลการส่งข้อมูล UI GREENMETRIC WORLD UNIVERSITY RANKINGS 2025

1. VERIFIED DATA

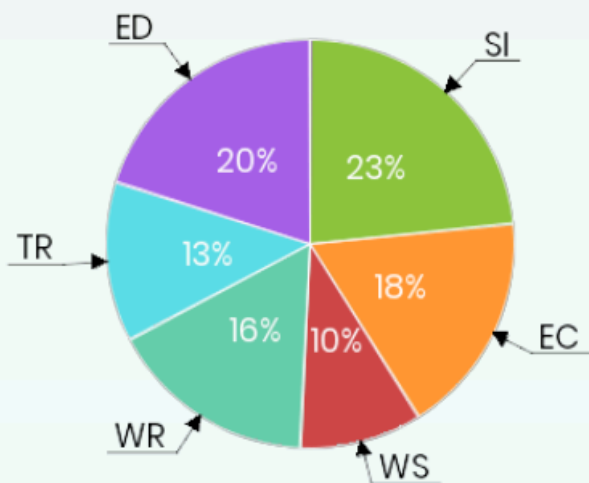
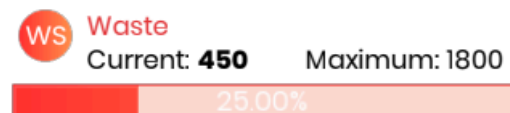
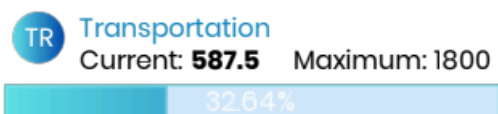
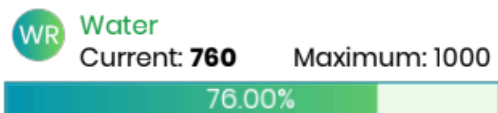
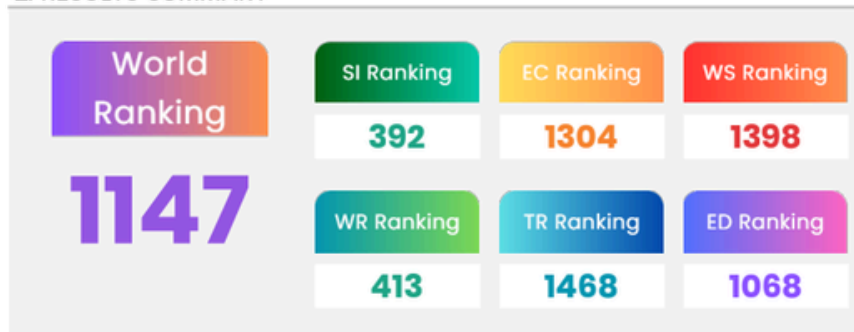


Figure 1.1 Category Score Contribution to Total Score

2. RESULTS SUMMARY



3. WORLD RANKINGS HISTORY

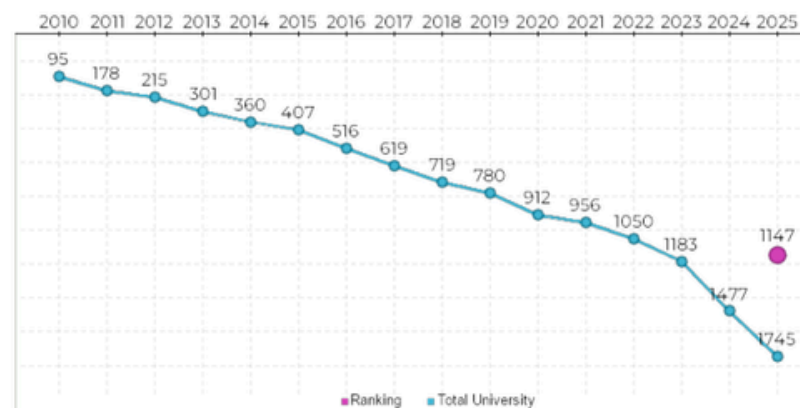
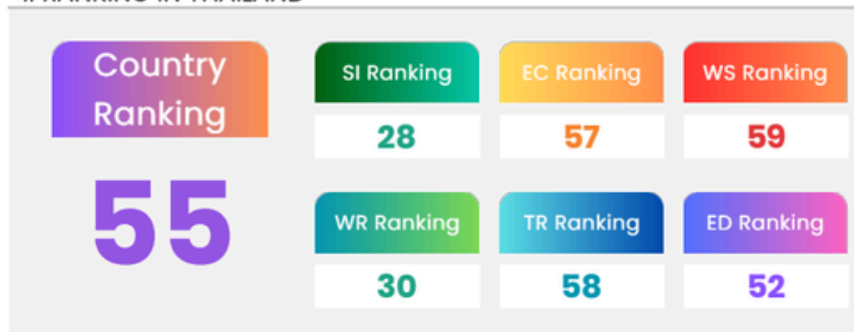


Figure 3.1 World Rankings History Diagram

4. RANKING IN THAILAND



วิเคราะห์ผลการส่งข้อมูล UI GREENMETRIC WORLD UNIVERSITY RANKINGS 2025

SETTING & INFRASTRUCTURE

The campus setting and infrastructure information provides the basic information about the university's policy on green environment. The indicators also show whether the campus deserves to be called a Green University. The aim is to encourage the participating universities to provide more spaces for greenery and safeguard the environment



คะแนนรวมที่ได้	คะแนนเต็ม	คะแนนที่ขาด	% ที่ได้รับ
1,085	1,500	415	72.3%

Indicator	Score
SI.1 The ratio of open space area to total area	100
SI.2 Total area on campus covered in forest vegetation used for research, teaching, and/or community engagement	50
SI.3 Total area on campus covered in planted vegetation	10
SI.4 Total area on campus for water absorption besides the forest and planted vegetation	75
SI.5 The total open space area divided by total campus population	200
SI.6 Percentage of university budget for sustainability efforts	200

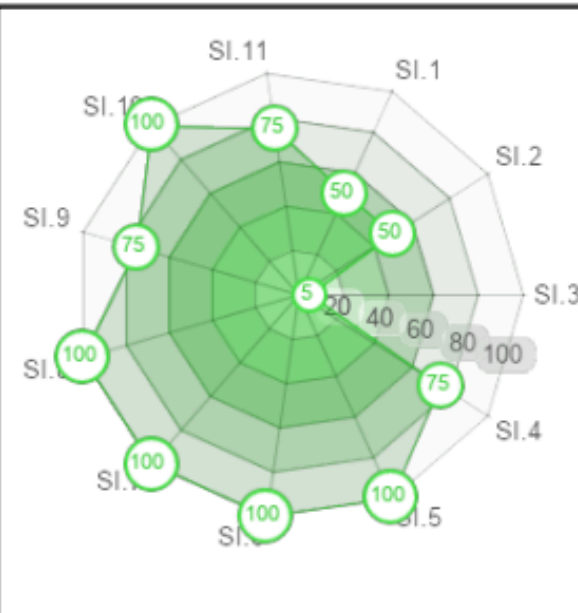


Figure 5.1 Percentage of Score to Maximum Score for Setting and Infrastructure

SI.7	Campus facilities for disabled, special needs and/or maternity care	100
SI.8	Security and safety facilities	100
SI.9	Health infrastructure facilities for students, academics and administrative staffs' well-being	75
SI.10	Conservation: plant (flora), animal (fauna), or wildlife, genetic resources for food and agriculture secured in either medium or long-term conservation facilities	100
SI.11	Planning, implementation, monitoring and/or evaluation of all programs related to Setting and Infrastructure through the utilization of Information and Communication Technology (ICT)	75

UPLOAD ANSWERS FROM SNRU

Conservation: plant (flora), animal (fauna...)

28/10/2568

[Read more](#)

Security and safety facilities (SI.8)

28/10/2568

[Read more](#)

Planning, implementation, monitoring and/or evaluation of all programs related to Setting and Infrastructure through the utilization of Information and Communication Technology (ICT)

27/10/2568

[Read more](#)

Health infrastructure facilities for student, academics and administrative staffs' well-being

10/10/2568

[Read more](#)

Total campus building area

03/10/2568

[Read more](#)

Total campus area

03/10/2568

[Read more](#)

Campus facilities for disabled, special needs and/or maternity care

07/10/2568

[Read more](#)

Total area on campus covered in planted vegetation

04/10/2568

[Read more](#)

Total area on campus covered in forest vegetation used for research, teaching, and/or community engagement

04/10/2568

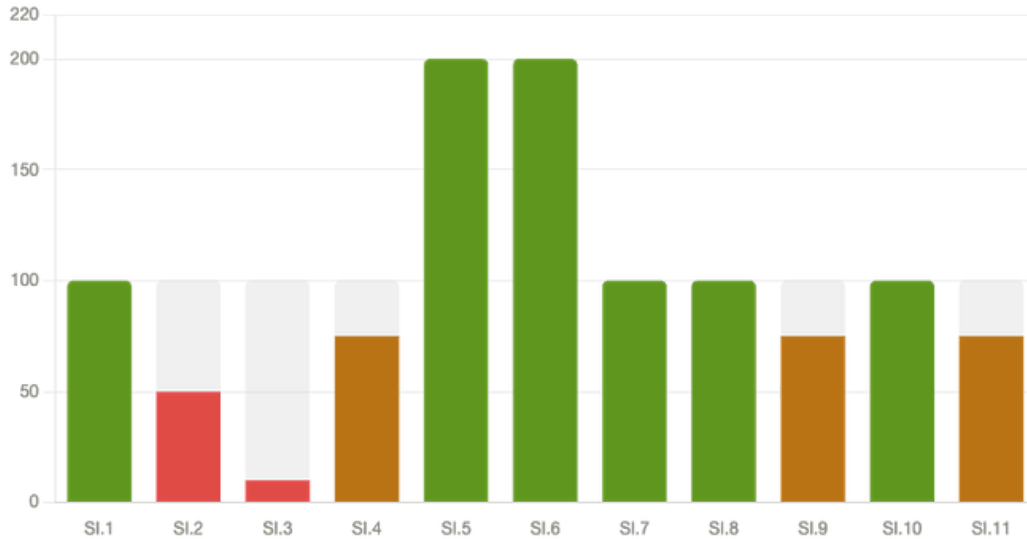
[Read more](#)

The ratio of open space area to total area

04/10/2568

[Read more](#)

วิเคราะห์ผลการส่งข้อมูล UI GREENMETRIC WORLD UNIVERSITY RANKINGS 2025



สถานะรายตัวชี้วัด

● SI.3 — พื้นที่ปลูกพืชพรรณ (ได้ 10/100)

ต้องพัฒนาเร่งด่วนที่สุด — ขาดอีก 90 คะแนน เพิ่มพื้นที่สีเขียวในมหาวิทยาลัย

● SI.2 — พื้นที่ป่าเพื่อการวิจัย/การสอน (ได้ 50/100)

ขาดอีก 50 คะแนน — ขยายพื้นที่ป่าหรือพัฒนาข้อมูลสนับสนุนให้ครบถ้วน

● SI.9 — สิ่งอำนวยความสะดวกด้านสุขภาพ (ได้ 75/100)

ขาดอีก 25 คะแนน — ปรับปรุงสิ่งอำนวยความสะดวกด้านสุขภาพสำหรับนักศึกษาและบุคลากร

● SI.11 — การใช้ ICT บริหารโปรแกรมสิ่งแวดล้อม (ได้ 75/100)

ขาดอีก 25 คะแนน — นำ ICT มาใช้ติดตาม/ประเมินผลโปรแกรม SI อย่างครบวงจร

● คะแนนเต็ม — SI.1, SI.4 (ขึ้นอยู่กับเต็มที่ 75 หรือ 100), SI.5, SI.6, SI.7, SI.8, SI.10

● คะแนนเต็ม (100%) ● ดีแต่ยังพัฒนาได้ (75-99%)

● ต้องพัฒนาเร่งด่วน (<75%) ● คะแนนที่ยังขาด

สรุปการวิเคราะห์และแนวทางพัฒนา

จุดที่ต้องเร่งแก้ไข (คะแนนต่ำ)

SI.3 — พื้นที่ปลูกพืชพรรณ (10/100) → เร่งด่วนที่สุด ได้คะแนนต่ำมากที่สุดในกลุ่มนี้ แนะนำให้วางแผนเพิ่มพื้นที่สีเขียวในวิทยาเขตอย่างเป็นระบบ เช่น สวนหย่อม แปลงปลูกต้นไม้ หรือ green corridor และต้องเก็บข้อมูลพื้นที่ให้ชัดเจนเป็นหน่วย m² เพื่อส่งหลักฐาน

SI.2 — พื้นที่ป่าเพื่อการวิจัย/การสอน (50/100) ควรพัฒนาหรือขยายพื้นที่ป่าในมหาวิทยาลัยที่ใช้เพื่อการเรียนการสอนหรือวิจัยอย่างชัดเจน และจัดทำเอกสารแสดงการใช้ประโยชน์

จุดที่ใกล้เต็มแต่ยังขาด (25 คะแนน)

- SI.9 — ปรับปรุงระบบบริการสุขภาพสำหรับนักศึกษา อาจารย์ และบุคลากรให้ครอบคลุมมากขึ้น
- SI.11 — นำเทคโนโลยี ICT เข้ามาใช้ติดตามและรายงานผลโปรแกรมด้านสิ่งแวดล้อมให้ครบวงจรกว่าเดิม

วิเคราะห์ผลการส่งข้อมูล UI GREENMETRIC WORLD UNIVERSITY RANKINGS 2025

ENERGY & CLIMATE CHANGE

The university's attention to the use of energy and climate change issues has the highest score in this ranking. In our questionnaire, we define several indicators for this area of concern, i.e., energy-efficient appliances usage, the implementation of smart buildings/automation buildings/intelligent buildings, renewable energy usage policy, total electricity usage, energy conservation programs, elements of green buildings, climate change adaptation and mitigation programs, greenhouse gas emission reductions policy, and carbon footprint. Within these indicators, the universities are expected to increase their efforts in energy efficiency in their buildings and to care more about nature and alternative energy resources.



Indicator		Score
EC.1	Energy efficient appliances usage	150
EC.2	Smart building implementation	15
EC.3	Number of renewable energy sources on campus	75
EC.4	Total electricity usage divided by total campus' population	150
EC.5	The ratio of renewable energy production divided by total energy usage per year	150
EC.6	Elements of green building implementation as reflected in all buildings	0
EC.7	Greenhouse gas emission reduction program	0
EC.8	Total carbon footprint divided by total campus' population	100
EC.9	Number of innovative program(s) in energy and climate change	25
EC.10	Impactful university program(s) on climate change	50
EC.11	Planning, implementation, monitoring and/or evaluation of all programs related to Energy and Climate Change through the utilization of Information and Communication Technology (ICT)	100

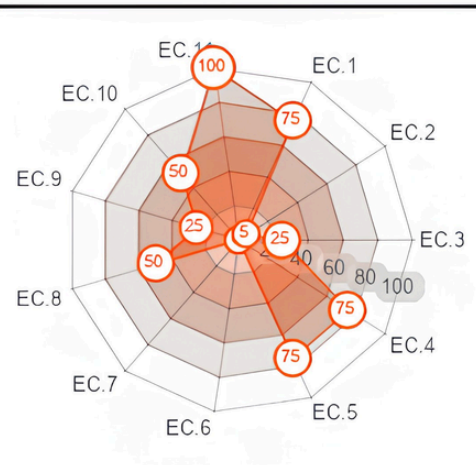
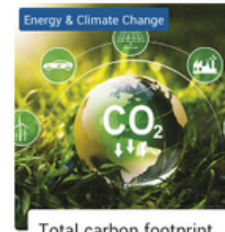
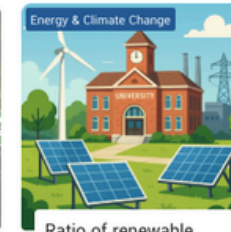


Figure 5.2 Percentage of Score to Maximum Score for Energy and Climate Change



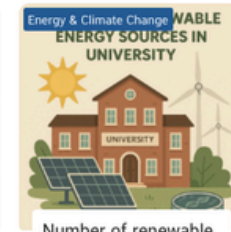
Total carbon footprint (CO₂ emission in the...
03/11/2568

[Read more](#)



Ratio of renewable energy production...
03/11/2568

[Read more](#)



Number of renewable energy sources on...
30/10/2568

[Read more](#)



Energy-Efficient Appliances Usage...
27/10/2568

[Read more](#)



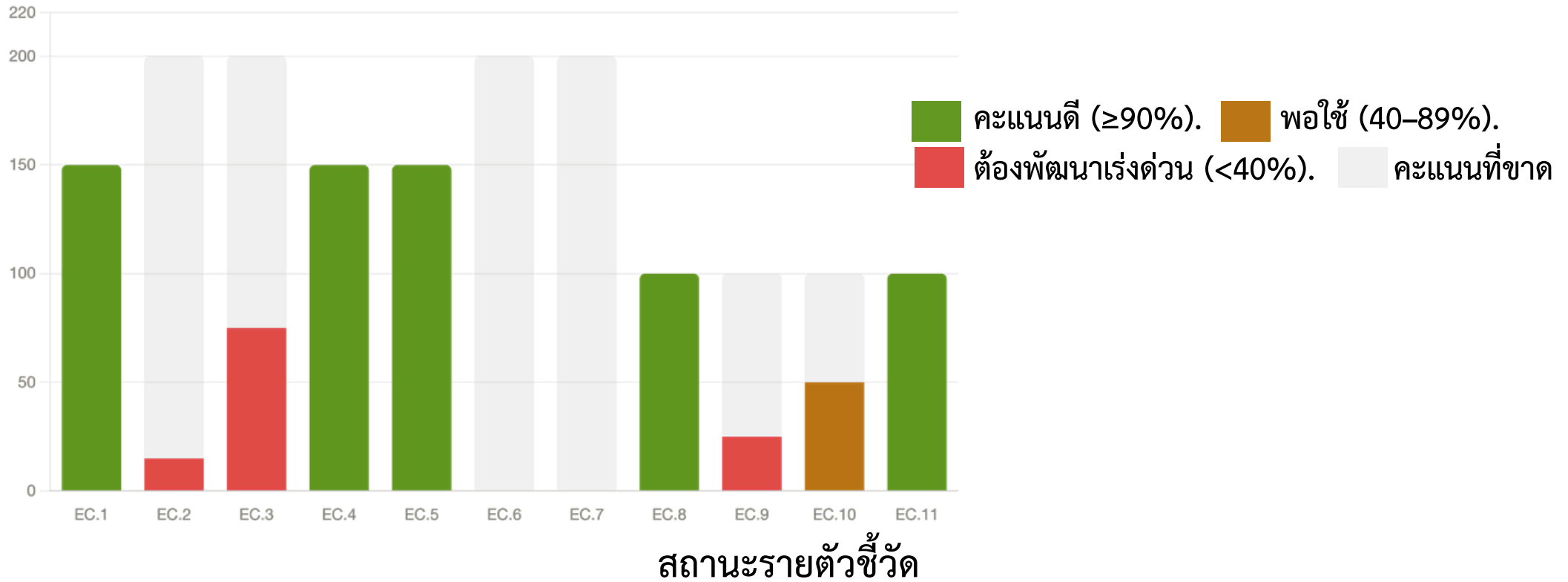
Planning, implementation,...
27/10/2568

[Read more](#)

UPLOAD ANSWERS FROM SNRU

คะแนนรวมที่ได้	คะแนนเต็ม	คะแนนที่ขาด	% ที่ได้รับ
815	2,100	1,285	38.8%

วิเคราะห์ผลการส่งข้อมูล UI GREENMETRIC WORLD UNIVERSITY RANKINGS 2025



● EC.6 — Green building implementation (ได้ 0/200)

ต้องจัดทำมาตรฐานอาคารสีเขียวและส่งหลักฐานการดำเนินงานในทุกอาคาร

● EC.7 — Greenhouse gas emission reduction program (ได้ 0/200)

ต้องจัดทำโปรแกรมลดการปล่อย GHG อย่างเป็นทางการและมีข้อมูลประกอบ

● EC.2 — Smart building implementation (ได้ 15/200)

ขาด 185 คะแนน — ขยายระบบ BMS/Smart sensor ให้ครอบคลุมอาคารมากขึ้น

● EC.9 — Innovative programs in energy & climate (ได้ 25/100)

ขาด 75 คะแนน — พัฒนาโปรแกรมนวัตกรรมด้านพลังงานและสภาพภูมิอากาศ

เพิ่มเติม

● EC.10 — Impactful university programs on climate (ได้ 50/100)

ขาด 50 คะแนน — เพิ่มโปรแกรมระดับมหาวิทยาลัยที่มีผลกระทบเชิงบวกต่อสภาพภูมิอากาศ

● EC.3 — Number of renewable energy sources (ได้ 75/200)

ขาด 125 คะแนน — เพิ่มจำนวนและประเภทแหล่งพลังงานทดแทนในวิทยาเขต

● คะแนนดี — EC.1 (150/150), EC.4 (150/150), EC.5 (150/150), EC.8 (100/100), EC.11 (100/100)

วิเคราะห์ผลการส่งข้อมูล UI GREENMETRIC WORLD UNIVERSITY RANKINGS 2025

สรุปการวิเคราะห์ Energy & Climate Change

หมวดนี้น่าเป็นห่วงที่สุดในทุกหมวดที่วิเคราะห์มา ได้เพียง 38.8% (815/2,100) และมีตัวชี้วัดที่ได้ 0 คะแนนถึง 2 ตัว

วิกฤติสุด — 0 คะแนน (ต้องแก้ด่วน)

- EC.6 Green building — ต้องจัดทำนโยบายและเกณฑ์อาคารสีเขียวให้เป็นทางการ ครอบคลุมทุกอาคารในมหาวิทยาลัย เช่น ระบบไฟ LED, ฉนวนกันความร้อน, การระบายอากาศ
- EC.7 GHG reduction program — ต้องมีโปรแกรมลด Carbon อย่างเป็นระบบ มีเป้าหมาย ตัวชี้วัด และรายงานประจำปี

ต้องพัฒนาเร่งด่วน — ได้น้อยมาก

- EC.2 Smart building (15/200) — ลงทุนระบบ BMS หรือ IoT sensor ควบคุมพลังงานในอาคาร ซึ่งจะช่วยทั้ง EC.2 และ EC.6 ไปพร้อมกัน

ยังพัฒนาได้อีก

- EC.3 เพิ่มแหล่งพลังงานทดแทน เช่น Solar rooftop เพิ่มเติม
- EC.9/EC.10 พัฒนาโปรแกรมนวัตกรรมด้านสภาพภูมิอากาศ และเชื่อมโยงกับงานวิจัยในมหาวิทยาลัย

จุดแข็ง EC.1, EC.4, EC.5, EC.8, EC.11 ได้คะแนนเต็มทุกตัว แสดงว่าการใช้พลังงานและการวัดข้อมูลทำได้ดีมาก แต่ยังขาด

ด้านนโยบายและโปรแกรมเชิงระบบ

วิเคราะห์ผลการส่งข้อมูล UI GREENMETRIC WORLD UNIVERSITY RANKINGS 2025

WASTE

Waste treatment and recycling activities are major factors in creating a sustainable environment. The activities of university staff, students, and communities around university produce a lot of waste; therefore, some recycling and waste treatments programs should be among the concern of the university, i.e., 3R (Reduce, Reuse, Recycle) program, organic waste treatment, inorganic waste treatment, toxic waste recycling, sewage disposal, policies to reduce the use of paper and plastic on campus.



Indicator		Score
WS.1	3R (Reduce, Reuse, Recycle) program for university's waste	150
WS.2	Program to reduce the use of paper and plastic on campus	75
WS.3	Organic waste treatment	75
WS.4	Inorganic waste treatment	0
WS.5	Toxic waste treatment	0
WS.6	Sewage disposal	150
WS.7	Planning, implementation, monitoring and/or evaluation of all programs related to Waste Management through the utilization of Information and Communication Technology (ICT)	0

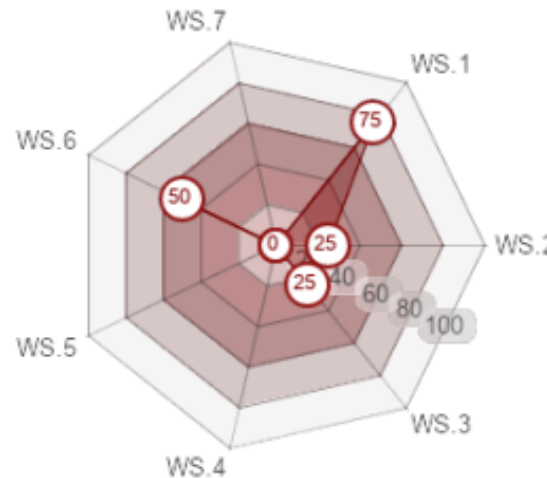
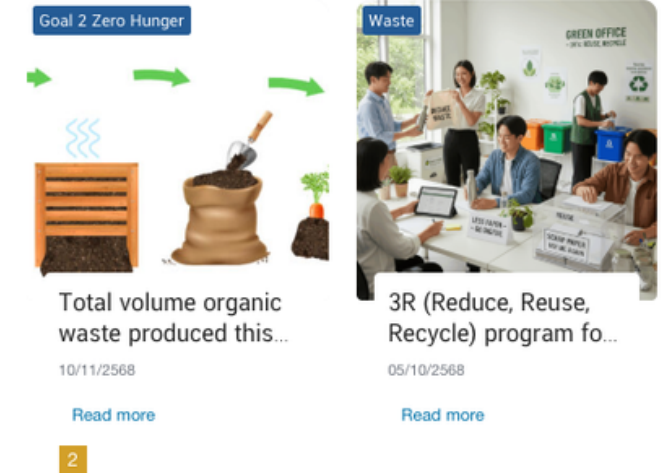


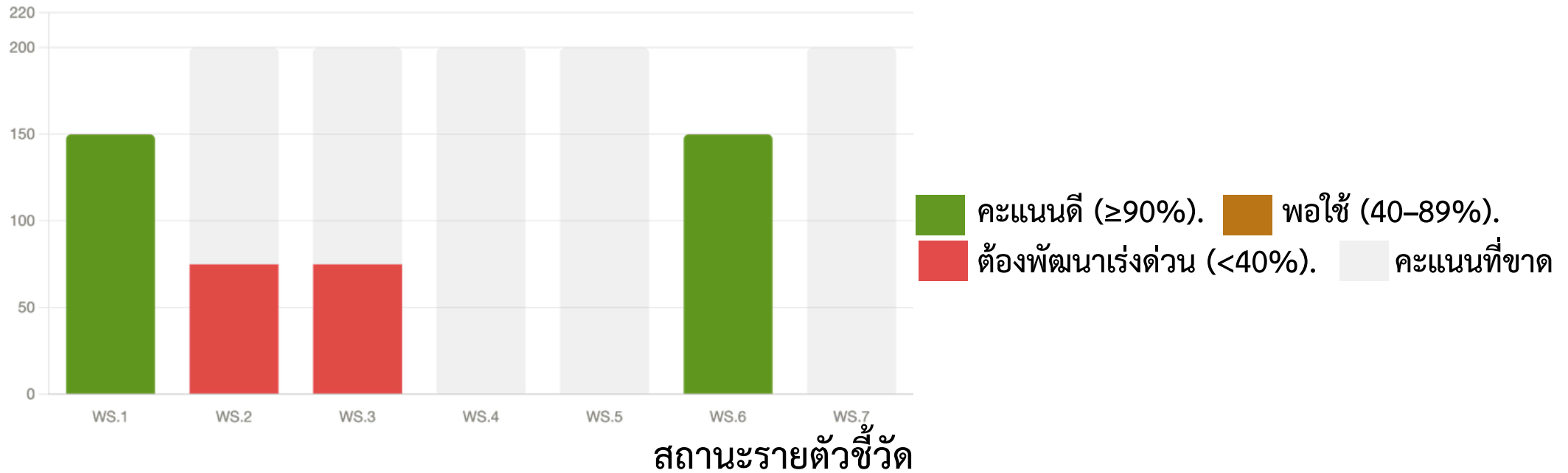
Figure 5.3 Percentage of Score to Maximum Score for Waste

UPLOAD ANSWERS FROM SNRU



คะแนนรวมที่ได้	คะแนนเต็ม	คะแนนที่ขาด	% ที่ได้รับ
450	1,800	1,350	25.0%

วิเคราะห์ผลการส่งข้อมูล UI GREENMETRIC WORLD UNIVERSITY RANKINGS 2025



● WS.4 — Inorganic waste treatment (ได้ 0/200)

ขาด 200 คะแนน — จัดระบบคัดแยกและบำบัดขยะอินทรีย์ (พลาสติก แก้ว โลหะ) อย่างเป็นทางการ

● WS.5 — Toxic waste treatment (ได้ 0/200)

ขาด 200 คะแนน — จัดระบบรวบรวมและส่งกำจัดของเสียอันตราย (สารเคมี แบตเตอรี่ หลอดไฟ) ให้ถูกต้อง

● WS.7 — ICT สำหรับบริหารจัดการขยะ (ได้ 0/200)

ขาด 200 คะแนน — นำ ICT มาใช้ติดตาม วางแผน และรายงานผลการจัดการขยะทั้งหมด

● WS.2 — ลดกระดาษและพลาสติก (ได้ 75/200)

ขาด 125 คะแนน — ขยายนโยบาย paperless และลด single-use plastic ให้ครอบคลุมกิจกรรมทั้งมหาวิทยาลัย

● WS.3 — Organic waste treatment (ได้ 75/200)

ขาด 125 คะแนน — ขยายระบบทำปุ๋ยหมัก/biogas จากขยะอินทรีย์ในวิทยาเขต

● คะแนนเต็ม — WS.1 (150/150), WS.6 (150/150)

โปรแกรม 3R และระบบบำบัดน้ำเสียทำได้ดีมาก รักษาและเก็บหลักฐานให้ครบถ้วน

วิเคราะห์ผลการส่งข้อมูล UI GREENMETRIC WORLD UNIVERSITY RANKINGS 2025

สรุปการวิเคราะห์ Waste

หมวดนี้ได้เพียง 32.1% (450/1,800) ซึ่งต่ำมาก และมีตัวชี้วัดที่ได้ 0 คะแนนถึง 3 ตัว

วิกฤติสุด — 3 ตัวที่ได้ 0 คะแนน

- WS.4 Inorganic waste — ต้องจัดระบบคัดแยกขยะอนินทรีย์อย่างเป็นทางการ ตั้งจุดรวบรวม และมีผู้รับซื้อ/รีไซเคิลที่ชัดเจน
- WS.5 Toxic waste — ต้องมีระบบรวบรวมของเสียอันตรายจากห้องแลป สารเคมี และส่งกำจัดกับหน่วยงานที่มีใบอนุญาต
- WS.7 ICT — ต้องมีระบบติดตามข้อมูลขยะ เช่น app รายงานปริมาณขยะ หรือ dashboard แสดงผลการจัดการขยะ

ยังพัฒนาได้อีกมาก

- WS.2 และ WS.3 ได้เพียง 75/200 ทั้งคู่ ควรขยายผลจากสิ่งที่ทำอยู่แล้วให้ครอบคลุมและมีข้อมูลเชิงปริมาณที่ชัดเจน

ข้อสังเกตสำคัญ — WS.4, WS.5, WS.7 แก้ได้พร้อมกันด้วย "ระบบเดียว" คือสร้างศูนย์จัดการขยะแบบครบวงจรในมหาวิทยาลัย พร้อมระบบ ICT รายงานผล จะได้คะแนนเพิ่มถึง 600 คะแนนในครั้งเดียว

วิเคราะห์ผลการส่งข้อมูล UI GREENMETRIC WORLD UNIVERSITY RANKINGS 2025

WATER

Water usage at university is another important criterion in the UI GreenMetric. The aims are to encourage universities to decrease groundwater usage, increase water conservation programs, and protect habitats. Water conservation programs, water recycling programs, water-efficient appliances usage, and treated water usage are among the criteria



Indicator	Score
WR.1 Water conservation program & implementations	150
WR.2 Water recycling program implementation	200
WR.3 Water efficient appliances usage	10
WR.4 Consumption of treated water	200
WR.5 Water pollution control in the campus area	200
WR.6 Planning, implementation, monitoring and/or evaluation of all programs related to Water Management through the utilization of Information and Communication Technology (ICT)	0



Figure 5.4 Percentage of Score to Maximum Score for Water

UPLOAD ANSWERS FROM SNRU

Water POLLUTION CONTROL IN CAMPUS AREA

Water pollution control in campus...
03/11/2568
[Read more](#)

Water RECYCLING PROGRAM IMPLEMENTATION

Water Recycling Program...
03/11/2568
[Read more](#)

Water CONSERVATION PROGRAM IMPLEMENTATION

Water Conservation Program...
03/11/2568
[Read more](#)

Goal 6 Clean Water and Sanitation

Report 2023 SDG 6
11/11/2567
[Read more](#)

Goal 6 Clean Water and Sanitation

Free Clean Drinking Water within Sakon...
11/11/2566
[Read more](#)

Goal 6 Clean Water and Sanitation

Researchers from Sakon Nakhon...
30/04/2566
[Read more](#)

Goal 6 Clean Water and Sanitation

Sakon Nakhon Rajabhat University...
11/01/2566
[Read more](#)

Goal 6 Clean Water and Sanitation

Sakon Nakhon Rajabhat University...
22/12/2565
[Read more](#)

Goal 6 Clean Water and Sanitation

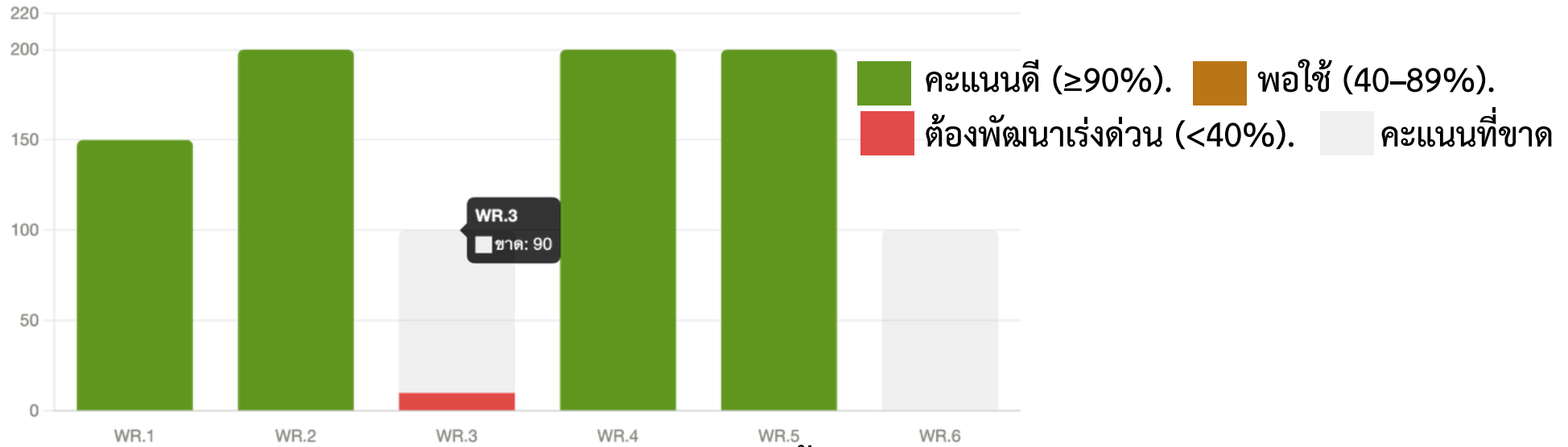
Sewage management plan of the university
11/11/2565
[Read more](#)

Goal 6 Clean Water and Sanitation

SDGs6 Report 2022
06/10/2565
[Read more](#)

คะแนนรวมที่ได้	คะแนนเต็ม	คะแนนที่ขาด	% ที่ได้รับ
760	1,000	240	76.0%

วิเคราะห์ผลการส่งข้อมูล UI GREENMETRIC WORLD UNIVERSITY RANKINGS 2025



สถานะรายตัวชี้วัด

● WR.6 — ICT สำหรับบริหารจัดการน้ำ (ได้ 0/100)

ขาด 100 คะแนน — นำ ICT มาใช้ติดตาม วางแผน และรายงานผลการจัดการน้ำอย่างเป็นระบบ

● WR.3 — Water efficient appliances (ได้ 10/100)

ขาด 90 คะแนน — เปลี่ยนอุปกรณ์ประหยัดน้ำ เช่น ก๊อกน้ำ โถชักโครก และหัวฝักบัวประหยัดน้ำ ให้ครอบคลุมอาคารมากขึ้น

● คะแนนเต็ม — WR.1 (150/150), WR.2 (200/200), WR.4 (200/200), WR.5 (200/200)

โปรแกรมอนุรักษ์น้ำ การรีไซเคิลน้ำ การใช้น้ำบำบัด และการควบคุมมลพิษทางน้ำทำได้ดีเยี่ยม

หมวดนี้ ดีที่สุดในทุกหมวดที่วิเคราะห์มา ได้ถึง 87.3% (960/1,000) และมีเพียง 2 จุดที่ต้องแก้ไข

ต้องพัฒนา — 2 จุด

- WR.6 ICT (0/100) — นี่คือนรูปแบบที่เห็นซ้ำทุกหมวด ต้องสร้างระบบ dashboard หรือแอปติดตามการใช้น้ำในมหาวิทยาลัย อาจทำร่วมกับ WS.7 และ EC.11 เป็นระบบเดียวกันเพื่อประหยัดทรัพยากร

- WR.3 Water efficient appliances (10/100) — ลงทุนเปลี่ยนอุปกรณ์ประหยัดน้ำในอาคาร ซึ่งมีต้นทุนไม่สูงและคืนทุนได้จากค่าน้ำที่ประหยัดได้

วิเคราะห์ผลการส่งข้อมูล UI GREENMETRIC WORLD UNIVERSITY RANKINGS 2025

TRANSPORTATION

Transportation systems play an important role in carbon emission and pollutant levels at universities. Transportation policies that limit the number of motor vehicles on campus and encourage the use of campus buses, shared vehicles, and zero emission vehicles (i.e. bicycles, electric cars, electric motorcycles, canoes, snowboards, etc.) will encourage a healthier environment. The pedestrian policy encourages students and staff to walk around campus and minimize the use of private vehicles. The use of environmentally friendly public transportation will decrease the carbon footprint around campus.



Indicator	Score
TR.1 The total number of vehicles (cars and motorcycles) divided by total campus' population	100
TR.2 Shuttle services	188
TR.3 Zero Emission Vehicles (ZEV) availability on campus	0
TR.4 The total number of Zero Emission Vehicles (ZEV) divided by total campus population	50
TR.5 Ratio of the ground parking area to the total campus area	0
TR.6 Program to limit or decrease the parking area on campus for the last 3 years	0
TR.7 Number of initiatives to decrease private vehicles on campus	0
TR.8 The pedestrian path on campus	250
TR.9 Planning, implementation, monitoring and/or evaluation of all programs related to Transportation through the utilization of Information and Communication Technology (ICT)	0

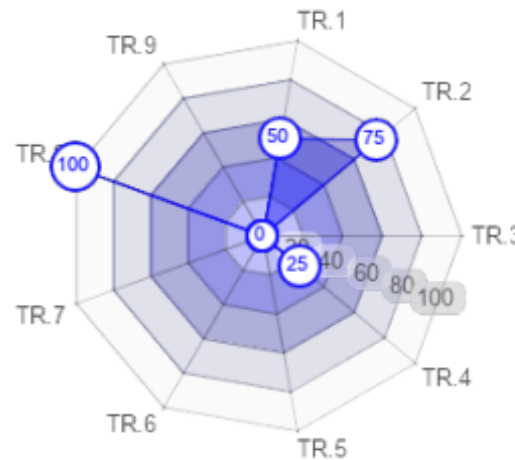


Figure 5.5 Percentage of Score to Maximum Score for Transportation

UPLOAD ANSWERS FROM SNRU



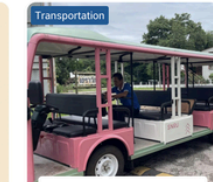
Impact of Transportation...
03/11/2568
[Read more](#)



Pedestrian Path Policy on Campus...
03/11/2568
[Read more](#)



Ratio of Parking Area to Total Campus Area...
03/11/2568
[Read more](#)



Shuttle Services (TR.2)
03/11/2568
[Read more](#)



The total number of vehicles (cars and...
03/11/2568
[Read more](#)

คะแนนรวมที่ได้	คะแนนเต็ม	คะแนนที่ขาด	% ที่ได้รับ
587.5	1,800	1,212.5	32.64%

วิเคราะห์ผลการส่งข้อมูล UI GREENMETRIC WORLD UNIVERSITY RANKINGS 2025

สถานะรายตัวชี้วัด

● TR.3 — Zero Emission Vehicles (ZEV) บนวิทยาเขต

(ได้ 0/200) จัดหายานพาหนะไฟฟ้า เช่น รถกอล์ฟไฟฟ้า

จักรยานไฟฟ้า หรือรถรับส่งไฟฟ้าในวิทยาเขต

● TR.5 — อัตราส่วนพื้นที่จอดรถต่อพื้นที่วิทยาเขต (ได้ 0/200) ต้องลดพื้นที่จอดรถและเก็บข้อมูลอัตราส่วนพื้นที่จอดรถให้ถูกต้อง

● TR.6 — โปรแกรมลดพื้นที่จอดรถ 3 ปีที่ผ่านมา (ได้ 0/200) จัดทำนโยบายและโปรแกรมลดพื้นที่จอดรถอย่างเป็นทางการและต่อเนื่อง

● TR.7 — โครงการลดรถส่วนตัวในวิทยาเขต (ได้ 0/200)

สร้างแรงจูงใจให้ใช้ระบบขนส่งสาธารณะหรือจักรยาน เช่น carpool policy, bike-sharing

● TR.9 — ICT สำหรับบริหารจัดการการขนส่ง (ได้ 0/200)

พัฒนาระบบติดตามและรายงานข้อมูลการขนส่งด้วย ICT

● TR.4 — สัดส่วน ZEV ต่อประชากรในวิทยาเขต (ได้ 50/200)

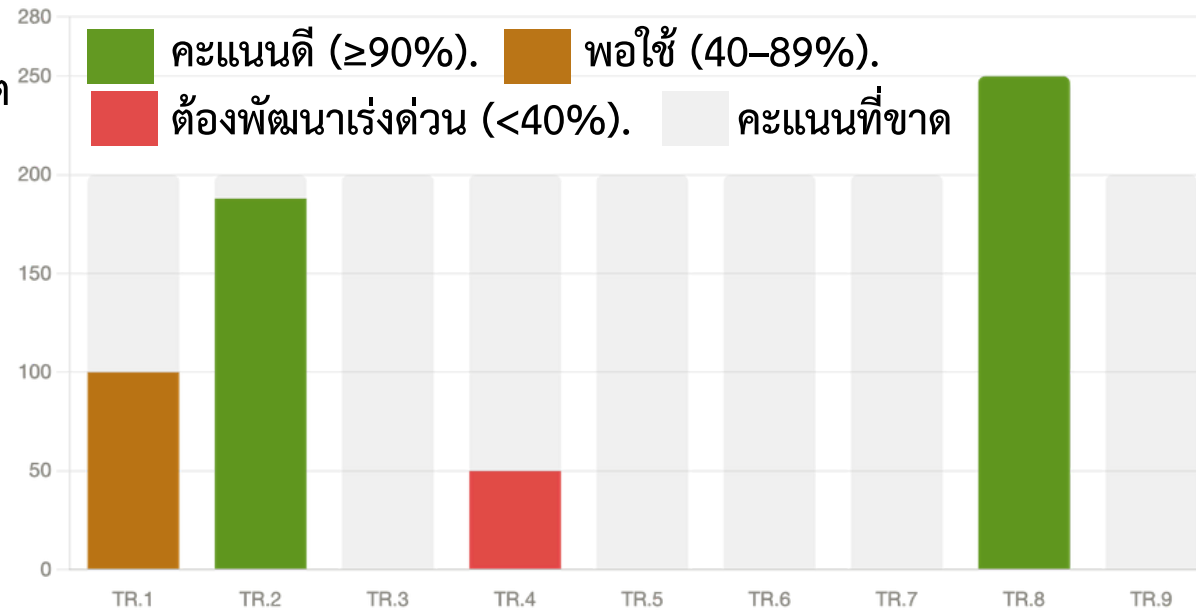
ขาด 150 คะแนน — เพิ่มจำนวน ZEV จะช่วยให้ TR.3 และ TR.4 ดีขึ้นพร้อมกัน

● คะแนนดี — TR.2 (188/200 shuttle), TR.8 (250/250 ทางเดินเท้า)

ระบบรถรับส่งและทางเดินเท้าทำได้ดีมาก รักษาและพัฒนาต่อเนื่อง

● TR.1 — อัตราส่วนยานพาหนะต่อประชากร (ได้ 100/200)

ขาด 100 คะแนน — ส่งเสริมการลดการใช้รถส่วนตัวให้ตัวเลขดีขึ้น



วิเคราะห์ผลการส่งข้อมูล UI GREENMETRIC WORLD UNIVERSITY RANKINGS 2025

EDUCATION & RESEARCH

The university's education and research information provide basic information about the university's policies and actions in creating and supporting their students, academic and non-academic staff with sustainability awareness. This criterion also encourages universities to report their sustainability activities, strategies, and targets to their stakeholders.



Indicator		Point
ED.1	The ratio of sustainability courses to total courses/subjects	50
ED.2	The ratio of sustainability research funding to total research funding	50
ED.3	Ratio of scholarly publications on sustainability to lecturers/researchers on campus in one year period	100
ED.4	Number of events related to sustainability (environment)	150
ED.5	Number of activities organized by student organizations related to sustainability per year	38
ED.6	University-run sustainability website	200
ED.7	Sustainability report	100

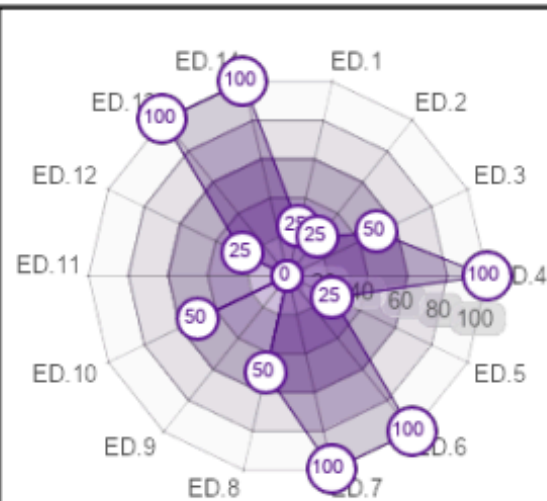


Figure 5.6 Percentage of Score to Maximum Score for Education

ED.8	Number of cultural activities on campus	50
ED.9	Number of university sustainability program(s) with international collaborations	0
ED.10	Number of community services related to sustainability organized by university and involving students	50
ED.11	Number of sustainability-related startups	0
ED.12	Percentage of number of graduates with green jobs (for the last 3 years)	13
ED.13	Availability of unit or office that coordinate sustainability on campus	50
ED.14	Planning, implementation, monitoring and/or evaluation of university governance through the utilization of Information and Communication Technology (ICT)	100

UPLOAD ANSWERS FROM SNRU

NUMBER OF STUDENT ORGANIZATIONS RELATED TO SUSTAINABILITY

Number of activities organized by studen...

03/11/2568

[Read more](#)

NUMBER OF EVENTS RELATED TO SUSTAINABILITY

Number of Events Related to...

03/11/2568

[Read more](#)

NUMBER OF SCHOLARLY PUBLICATIONS ON SUSTAINABILITY IN ONE-YEAR PERIOD

Number of scholarly Publications on...

03/11/2568

[Read more](#)

TOTAL RESEARCH FUNDS DEDICATED TO SUSTAINABILITY (IN US DOLLARS)

Total Research Funds Related to...

03/11/2568

[Read more](#)

TOTAL NUMBER OF STUDY PROGRAMS RELATED TO SUSTAINABILITY OFFERED

Total number of study programs related to...

03/11/2568

[Read more](#)

TOTAL NUMBER OF COURSES/SUBJECTS OFFERED

Total Number of Courses/Subjects...

03/11/2568

[Read more](#)

THE RATIO OF SUSTAINABILITY COURSE...

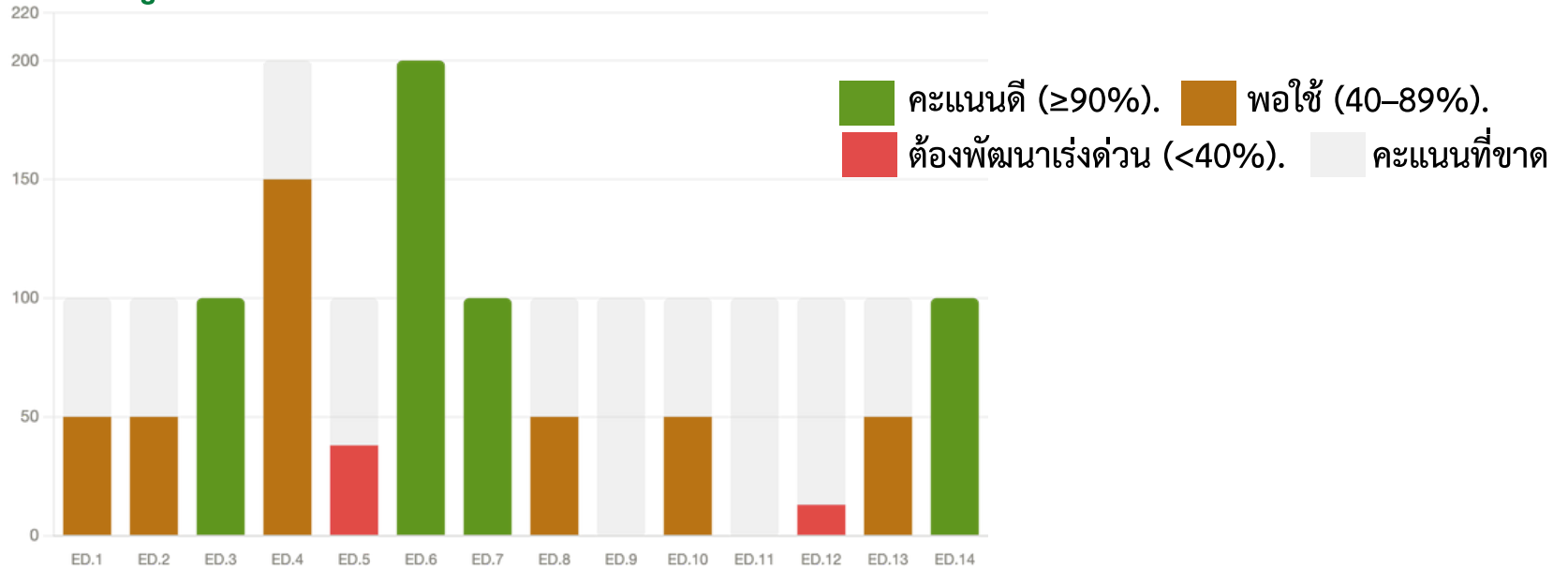
The ratio of sustainability course...

05/10/2568

[Read more](#)

คะแนนรวมที่ได้	คะแนนเต็ม	คะแนนที่ขาด	% ที่ได้รับ
950	1,800	850	52.78%

วิเคราะห์ผลการส่งข้อมูล UI GREENMETRIC WORLD UNIVERSITY RANKINGS 2025



สถานะรายตัวชี้วัด

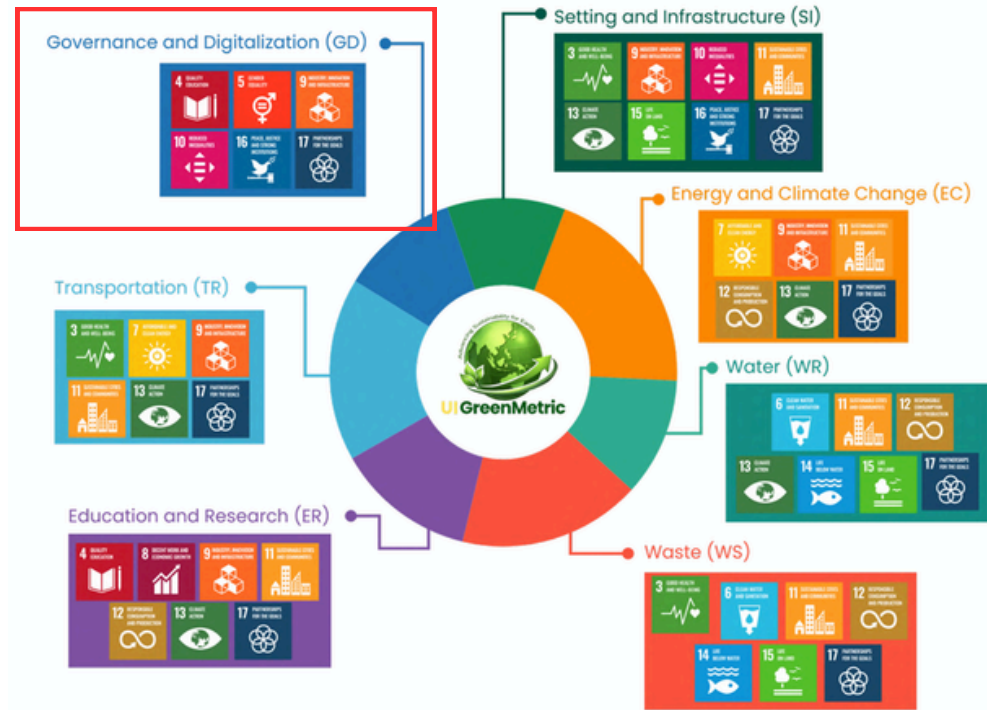
- ED.9 — โปรแกรม sustainability ระดับนานาชาติ (ได้ 0/100)
ขาด 100 คะแนน — สร้างความร่วมมือด้านความยั่งยืนกับมหาวิทยาลัยต่างประเทศ หรือ MOU ด้านสิ่งแวดล้อม
- ED.11 — Sustainability-related startups (ได้ 0/100)
ขาด 100 คะแนน — ส่งเสริม startup ด้านสิ่งแวดล้อม หรือสนับสนุนนักศึกษาที่ทำธุรกิจด้าน green economy
- ED.12 — บัณฑิตที่ทำงาน green jobs (ได้ 13/100)
ขาด 87 คะแนน — ติดตามข้อมูลบัณฑิตที่ทำงานด้านสิ่งแวดล้อม/ความยั่งยืน และส่งเสริม green career อย่างจริงจัง
- ED.5 — กิจกรรม student organizations ด้าน sustainability (ได้ 38/100)
ขาด 62 คะแนน — ส่งเสริมชมรม/องค์กรนักศึกษาจัดกิจกรรมด้านสิ่งแวดล้อมให้มากและบันทึกอย่างเป็นระบบ
- ED.1, ED.2 — สัดส่วนรายวิชา/ทุนวิจัยด้าน sustainability (ได้ 50/100 ทั้งคู่)
ขาดอีก 50 คะแนนต่อตัว — บูรณาการเนื้อหาความยั่งยืนในรายวิชามากขึ้น และเพิ่มทุนวิจัยด้านสิ่งแวดล้อม
- คะแนนเต็ม — ED.6 (200/200 เว็บไซต์), ED.3 (100/100 งานวิจัย), ED.7 (100/100 รายงาน), ED.14 (100/100 ICT)
จุดแข็งด้านการสื่อสารและรายงานผลดีเยี่ยม รักษาและพัฒนาต่อเนื่อง

อัปเดตเกณฑ์การประเมิน

UI GREENMETRIC SUSTAINABLE UNIVERSITY RANKINGS 2026 (UIGM SUR)



UI GreenMetric ได้เปลี่ยนมาใช้ชื่อการจัดอันดับว่า การจัดอันดับมหาวิทยาลัยยั่งยืน (UI GreenMetric Sustainable University Rankings หรือ UIGM SUR) (ซึ่งก่อนหน้านี้ใช้ชื่อแบรนด์ว่า UI GreenMetric World University Rankings หรือ WUR)

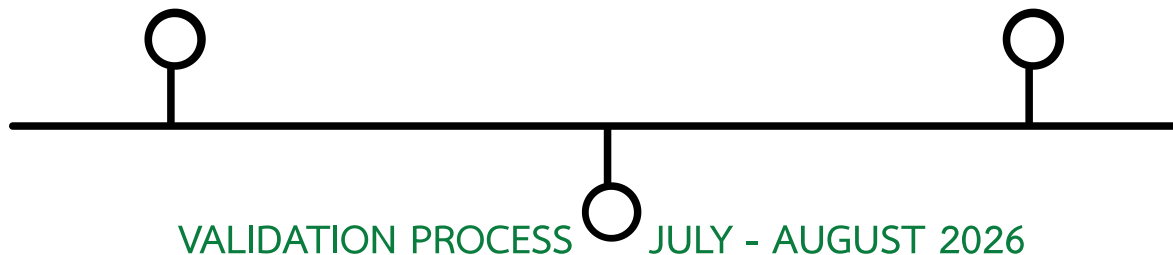


UI GreenMetric ได้เพิ่มเกณฑ์ด้าน การธรรมาภิบาลและการเปลี่ยนผ่านสู่ดิจิทัล (Governance and Digitalization - GD)

ระยะเวลาการส่งข้อมูล

DATA SUBMISSION
1 MAY - 30 JUNE 2026

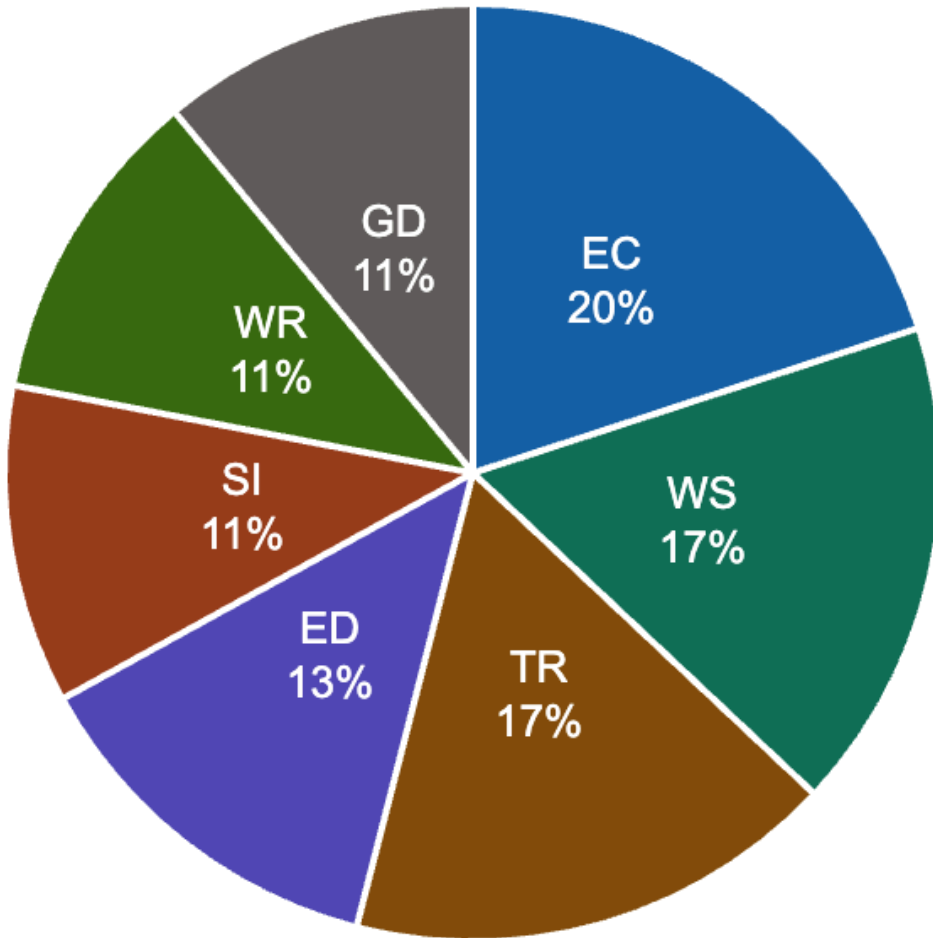
OFFICIAL RESULTS
SEPTEMBER 2026



ใช้ข้อมูลปีงบประมาณ 68
(ตุลาคม 2567 - กันยายน 2568)

อัปเดตเกณฑ์การประเมิน UIGM SUR 2026

สัดส่วนคะแนน



ตัวชี้วัดแต่ละด้าน คะแนน และหน่วยงานที่เกี่ยวข้อง

UI GreenMetric — ตัวชี้วัดด้านการจัดสภาพแวดล้อมและโครงสร้างพื้นฐาน (SI)

Setting and Infrastructure (SI) — น้ำหนัก 11% ของคะแนนรวม

รหัส	ตัวชี้วัด (ภาษาไทย)	คะแนน	หน่วยงานที่รับผิดชอบ
SI1	สัดส่วนพื้นที่เปิดโล่งต่อพื้นที่รวมทั้งหมดของมหาวิทยาลัย	200	งานอาคารและสถานที่
SI2	พื้นที่ในมหาวิทยาลัยที่ปกคลุมด้วยพืชพรรณป่าไม้ที่ใช้เพื่อการวิจัย การเรียนการสอน และ/หรือการมีส่วนร่วมของชุมชน	100	งานอาคารและสถานที่
SI3	พื้นที่ในมหาวิทยาลัยที่ปกคลุมด้วยพืชพรรณที่ปลูกไว้	200	งานอาคารและสถานที่
SI4	พื้นที่เปิดโล่งรวมหารด้วยจำนวนประชากรในมหาวิทยาลัยทั้งหมด	200	งานอาคารและสถานที่
SI5	สิ่งอำนวยความสะดวกสำหรับผู้พิการ ผู้ที่มีความต้องการพิเศษ และ/หรือการดูแลสตรีมีครรภ์	100	งานอาคารและสถานที่
SI6	สิ่งอำนวยความสะดวกด้านความปลอดภัยและการรักษาความมั่นคง	100	งานอาคารและสถานที่
SI7	โครงสร้างพื้นฐานด้านสุขภาพเพื่อสนับสนุนความเป็นอยู่ที่ดีของนักศึกษา คณาจารย์ และบุคลากรสายสนับสนุน	100	งานอนามัยและสุขภาพ
SI8	การอนุรักษ์พืช สัตว์ สัตว์ป่า และ/หรือทรัพยากรพันธุกรรม ในสถานที่อนุรักษ์ระยะกลางหรือระยะยาว	100	งาน อพ.สธ.
รวม	คะแนนรวมทั้งหมดด้าน SI	1,100	

ตัวชี้วัดแต่ละด้าน คะแนน และหน่วยงานที่เกี่ยวข้อง

UI GreenMetric — ตัวชี้วัดด้านพลังงานและการเปลี่ยนแปลงสภาพภูมิอากาศ (EC)			
Energy and Climate Change (EC) — น้ำหนัก 20% ของคะแนนรวม			
รหัส	ตัวชี้วัด (ภาษาไทย)	คะแนน	หน่วยงานที่รับผิดชอบ
EC1	การใช้อุปกรณ์ไฟฟ้าที่มีประสิทธิภาพพลังงานสูง	200	งานอาคารและสถานที่
EC2	การนำระบบอาคารอัจฉริยะ (Smart Building) มาใช้งาน	300	งานอาคารและสถานที่
EC3	จำนวนแหล่งพลังงานหมุนเวียนในมหาวิทยาลัย	300	งานอาคารและสถานที่
EC4	ปริมาณการใช้ไฟฟ้ารวมหารด้วยจำนวนประชากรในมหาวิทยาลัยทั้งหมด (กิโลวัตต์ชั่วโมงต่อคน)	200	งานอาคารและสถานที่
EC5	สัดส่วนการผลิตพลังงานหมุนเวียนต่อการใช้พลังงานรวมทั้งปี	200	งานอาคารและสถานที่
EC6	องค์ประกอบอาคารสีเขียวที่นำมาใช้ในอาคารต่าง ๆ ของมหาวิทยาลัย	200	งานอาคารและสถานที่
EC7	โครงการลดการปล่อยก๊าซเรือนกระจก (GHG)	200	ศูนย์ความเป็นกลางทางคาร์บอน
EC8	คาร์บอนฟุตพริ้นต์รวมหารด้วยจำนวนประชากรในมหาวิทยาลัยทั้งหมด (เมตริกตันต่อคน)	200	ศูนย์ความเป็นกลางทางคาร์บอน
EC9	จำนวนโครงการนวัตกรรมด้านพลังงานและการเปลี่ยนแปลงสภาพภูมิอากาศ	100	สถาบันวิจัย
EC10	โครงการของมหาวิทยาลัยที่มีผลกระทบต่อรับมือกับการเปลี่ยนแปลงสภาพภูมิอากาศ	100	สถาบันวิจัย
รวม	คะแนนรวมทั้งหมดด้าน EC	2,000	

ตัวชี้วัดแต่ละด้าน คะแนน และหน่วยงานที่เกี่ยวข้อง

UI GreenMetric — ตัวชี้วัดด้านการจัดการขยะ (WS)			
Waste (WS) — น้ำหนัก 17% ของคะแนนรวม			
รหัส	ตัวชี้วัด (ภาษาไทย)	คะแนน	หน่วยงานที่รับผิดชอบ
WS1	โครงการ 3R (ลดการใช้ นำกลับมาใช้ซ้ำ และรีไซเคิล) สำหรับขยะในมหาวิทยาลัย	200	งานอาคารและสถานที่
WS2	โครงการลดการใช้กระดาษและพลาสติกในมหาวิทยาลัย	300	งานอาคารและสถานที่
WS3	การจัดการและกำจัดขยะอินทรีย์	300	งานอาคารและสถานที่
WS4	การจัดการและกำจัดขยะอนินทรีย์	300	งานอาคารและสถานที่
WS5	การจัดการและกำจัดขยะอันตราย	300	งานอาคารและสถานที่
WS6	การจัดการและกำจัดน้ำเสีย	300	งานอาคารและสถานที่
รวม	คะแนนรวมทั้งหมดด้าน WS	1,700	

ตัวชี้วัดแต่ละด้าน คะแนน และหน่วยงานที่เกี่ยวข้อง

UI GreenMetric — ตัวชี้วัดด้านการจัดการน้ำ (WR)			
<i>Water (WR) — น้ำหนัก 11% ของคะแนนรวม</i>			
รหัส	ตัวชี้วัด (ภาษาไทย)	คะแนน	หน่วยงานที่รับผิดชอบ
WR1	พื้นที่รวมสำหรับการดูดซับน้ำ (ไม่รวมพื้นที่ป่าไม้และพื้นที่พืชพรรณที่ปลูกไว้)	100	งานอาคารและสถานที่
WR2	โครงการอนุรักษ์น้ำและการดำเนินงาน	200	งานอาคารและสถานที่
WR3	การนำโครงการรีไซเคิลน้ำมาใช้	200	งานอาคารและสถานที่
WR4	การใช้อุปกรณ์ที่ประหยัดน้ำ	200	งานอาคารและสถานที่
WR5	การบริโภคน้ำที่ผ่านการบำบัดแล้ว	200	งานอาคารและสถานที่
WR6	การควบคุมมลพิษทางน้ำในพื้นที่มหาวิทยาลัย	200	งานอาคารและสถานที่
รวม	คะแนนรวมทั้งหมดด้าน WR	1,100	

ตัวชี้วัดแต่ละด้าน คะแนน และหน่วยงานที่เกี่ยวข้อง

UI GreenMetric — ตัวชี้วัดด้านการขนส่ง (TR)			
<i>Transportation (TR) — น้ำหนัก 17% ของคะแนนรวม</i>			
รหัส	ตัวชี้วัด (ภาษาไทย)	คะแนน	หน่วยงานที่รับผิดชอบ
TR1	จำนวนยานพาหนะที่ใช้เครื่องยนต์สันดาปภายใน (รถยนต์และรถจักรยานยนต์) หารด้วยจำนวนประชากรในมหาวิทยาลัยทั้งหมด	200	งานอาคารสถานที่
TR2	บริการรถรับส่ง (Shuttle) ภายในมหาวิทยาลัย	250	งานอาคารสถานที่
TR3	ความพร้อมของยานพาหนะไร้มลพิษ (ZEV) ในมหาวิทยาลัย	200	งานอาคารสถานที่
TR4	จำนวน ZEV หารด้วยจำนวนประชากรในมหาวิทยาลัยทั้งหมด	200	งานอาคารสถานที่
TR5	สัดส่วนพื้นที่จอดรถบนดินต่อพื้นที่รวมของมหาวิทยาลัย	200	งานอาคารสถานที่
TR6	โครงการจำกัดหรือลดพื้นที่จอดรถในช่วง 3 ปีที่ผ่านมา	200	งานอาคารสถานที่
TR7	จำนวนโครงการริเริ่มเพื่อลดการใช้ยานพาหนะส่วนตัวในมหาวิทยาลัย	200	งานอาคารสถานที่
TR8	เส้นทางเดินเท้าภายในมหาวิทยาลัย	250	งานอาคารสถานที่
รวม	คะแนนรวมทั้งหมดด้าน TR	1,700	

ตัวชี้วัดแต่ละด้าน คะแนน และหน่วยงานที่เกี่ยวข้อง

UI GreenMetric — ตัวชี้วัดด้านการศึกษาและการวิจัย (ED)			
Education and Research (ED) — น้ำหนัก 13% ของคะแนนรวม			
รหัส	ตัวชี้วัด (ภาษาไทย)	คะแนน	หน่วยงานที่รับผิดชอบ
ED1	สัดส่วนรายวิชาที่เกี่ยวข้องกับความยั่งยืนต่อรายวิชาทั้งหมด	200	ส่งเสริม
ED2	สัดส่วนงบประมาณวิจัยด้านความยั่งยืนต่องบประมาณวิจัยทั้งหมด	200	สถาบันวิจัย
ED3	สัดส่วนผลงานตีพิมพ์ทางวิชาการด้านความยั่งยืนต่อจำนวนอาจารย์/นักวิจัย (ช่วงระยะเวลาหนึ่งปี)	200	สถาบันวิจัย
ED4	จำนวนกิจกรรมหรือโครงการที่เกี่ยวข้องกับความยั่งยืน	100	กองแผน
ED5	จำนวนกิจกรรมด้านความยั่งยืนที่จัดโดยองค์กรนักศึกษาต่อปี	150	กองพัฒนานักศึกษา
ED6	จำนวนกิจกรรมทางวัฒนธรรมในมหาวิทยาลัย	100	สถาบันภาษา ศิลปะและวัฒนธรรม
ED7	จำนวนโครงการด้านความยั่งยืนที่มีความร่วมมือระดับนานาชาติ	100	กองแผน
ED8	จำนวนโครงการบริการชุมชนด้านความยั่งยืนที่มีนักศึกษาเข้าร่วม	100	กองแผน
ED9	จำนวน Startup ที่เกี่ยวข้องกับความยั่งยืน	100	สถาบันวิจัย
ED10	ร้อยละของบัณฑิตที่มีงานทำในสาย Green Jobs (ในช่วง 3 ปีที่ผ่านมา)	50	ส่งเสริม
รวม	คะแนนรวมทั้งหมดด้าน ED	1,300	

ตัวชี้วัดแต่ละด้าน คะแนน และหน่วยงานที่เกี่ยวข้อง

UI GreenMetric — ตัวชี้วัดด้านธรรมาภิบาลและดิจิทัล (GD)			
Governance and Digitalization (GD) — น้ำหนัก 11% ของคะแนนรวม			
รหัส	ตัวชี้วัด (ภาษาไทย)	คะแนน	หน่วยงานที่รับผิดชอบ
GD1	ร้อยละของงบประมาณมหาวิทยาลัยที่ใช้เพื่อความยั่งยืน	200	กองแผน
GD2	เว็บไซต์ด้านความยั่งยืนที่ดำเนินการโดยมหาวิทยาลัย	200	กองแผน
GD3	รายงานความยั่งยืน	100	กองแผน
GD4	รายงานทางการเงิน	100	กองแผน
GD5	ความพร้อมของหน่วยงาน/สำนักงานที่ประสานงานด้านความยั่งยืนในมหาวิทยาลัย	100	กองแผน
GD6	การใช้เทคโนโลยีสารสนเทศและการสื่อสาร (ICT) ในการวางแผน ดำเนินการ ติดตาม และประเมินผลโครงการด้านความยั่งยืน	50	กองแผน/สวท.
GD7	นโยบายเกี่ยวกับเทคโนโลยีดิจิทัลขั้นสูง (AI/IoT ฯลฯ) เพื่อสนับสนุนการตัดสินใจ ประสิทธิภาพ และการให้บริการ	50	สวท.
GD8	สัดส่วนผู้นำสตรีต่อผู้นำทั้งหมดในสถาบัน	100	100
GD9	ระบบต่อต้านการทุจริตและส่งเสริมความซื่อสัตย์	50	กองแผน
GD10	ระบบแจ้งเบาะแสและร้องเรียน	50	กองแผน
GD11	โครงการส่งเสริมการเรียนรู้ดิจิทัลผ่านระบบ LMS	50	สวท.
GD12	จรรยาบรรณลายลักษณ์อักษรสำหรับผู้บริหาร คณาจารย์ บุคลากร และนักศึกษา	50	กองแผน
รวม	คะแนนรวมทั้งหมดด้าน GD	1,100	

* แถวสีเขียวอ่อน = ตัวชี้วัดใหม่สำหรับปี 2026

กำหนดการส่งข้อมูล



ภายในวันที่ 19 มิถุนายน 2569

สอบถามข้อมูลเพิ่มเติม

ดร.วันชัยพร นามหงษา
งานพันธกิจสากลและจัดอันดับมหาวิทยาลัย
กองนโยบายและแผน
เบอร์ติดต่อ 090-3394650
เบอร์สายใน 71

สอบถามข้อมูลเพิ่มเติม

ดร.เมขลา อินทรสว่าง
งานพันธกิจสากลและจัดอันดับมหาวิทยาลัย
กองนโยบายและแผน
เบอร์สายใน 71