

ด่วนที่สุด

ที่ ทส ๐๘๑๑.๓/ว ๑๓๘๑๒



มหาวิทยาลัยราชภัฏสกลนคร
รับเลขที่ ๘๒
วันที่ ๐๗ ม.ค. ๒๕๖๐
เวลา ๑๖:๐๕

กรมส่งเสริมคุณภาพสิ่งแวดล้อม
๔๙ พระราม ๖ ซอย ๓๐
ถนนพระราม ๖ กรุงเทพฯ ๑๐๔๐๐

๒๓ ธันวาคม ๒๕๕๙

เรื่อง ขอเชิญส่งบุคลากรเข้ารับการฝึกอบรมด้านสิ่งแวดล้อม

เรียน อธิการบดีมหาวิทยาลัยราชภัฏสกลนคร

- สิ่งที่ส่งมาด้วย ๑. รายละเอียดหลักสูตร นวัตกรรมชุมชนด้านสิ่งแวดล้อม
๒. แบบตอบรับหลักสูตร นวัตกรรมชุมชนด้านสิ่งแวดล้อม

กรมส่งเสริมคุณภาพสิ่งแวดล้อม สถาบันพัฒนาและถ่ายทอดเทคโนโลยีสิ่งแวดล้อม กำหนดจัดฝึกอบรมหลักสูตร นวัตกรรมชุมชนด้านสิ่งแวดล้อมในระหว่างวันที่ ๑๗ - ๒๐ มกราคม ๒๕๕๖ ณ สถาบันพัฒนาและถ่ายทอดเทคโนโลยีสิ่งแวดล้อม ตำบลคลองห้า อำเภอกลองหลวง จังหวัดปทุมธานี โดยมีวัตถุประสงค์เพื่อให้ผู้เข้ารับการฝึกอบรมสามารถอธิบายเกี่ยวกับการปรับเปลี่ยนกระบวนการทศน์ จาก “การขับเคลื่อนชุมชน” สู่ “เสริมสร้างพลังชุมชน” และเข้าใจ กระบวนการสร้างการมีส่วนร่วมในการพัฒนาชุมชน และรูปแบบการทำงานแบบพหุภาคี การเสริมสร้างพลังชุมชน และสามารถอธิบายเกี่ยวกับการพัฒนาชุมชนโดยอาศัยสินทรัพย์ชุมชนเป็นฐาน รายละเอียดดังสิ่งที่ส่งมาด้วย ๑

กรมส่งเสริมคุณภาพสิ่งแวดล้อม พิจารณาแล้วเห็นว่า การฝึกอบรมดังกล่าว จะเป็นประโยชน์ต่อหน่วยงานของท่าน จึงขอได้โปรดแจ้งให้บุคลากรในหน่วยงานทราบหากสนใจจะเข้ารับการฝึกอบรม ขอให้กรอกแบบตอบรับเข้ารับการฝึกอบรม ดังสิ่งที่ส่งมาด้วย ๒ แล้วส่งไปยังสถาบันพัฒนาและถ่ายทอดเทคโนโลยีสิ่งแวดล้อมเทคโนโลยีธานี ตำบลคลองห้า อำเภอกลองหลวง จังหวัดปทุมธานี ๑๒๑๒๐ ภายในวันที่ ๕ มกราคม ๒๕๖๐ โดยถือเอาวันที่ประทับตราไปรษณีย์หรือวันที่รับโทรสารเป็นสำคัญ อนึ่ง ท่านสามารถสมัครเข้ารับการฝึกอบรมได้จากเว็บไซต์ www.deqp.go.th เลือกเมนู “บริการออนไลน์” และ “ระบบงานสัมมนาฝึกอบรมด้านสิ่งแวดล้อม” สถาบันพัฒนาฯ จะถือแบบตอบรับเป็นการยืนยันเข้ารับการฝึกอบรม ทั้งนี้ ผู้เข้ารับการฝึกอบรมสามารถนำไปเบิกจ่ายจากหน่วยงานต้นสังกัดได้ ตามหนังสือ กระทรวงการคลัง ที่ กค ๐๔๐๙.๖/ว ๙๕ ลงวันที่ ๒ ตุลาคม ๒๕๕๙

/ว่าด้วย....

ว่าด้วยค่าใช้จ่ายในการฝึกอบรมค่าใช้จ่ายในการฝึกอบรม การจัดงานและการประชุมระหว่างประเทศ (ฉบับที่ ๓) พ.ศ. ๒๕๕๕ การจัดงานและการประชุมระหว่างประเทศ พ.ศ. ๒๕๔๙ และระเบียบกระทรวงการคลัง ว่าด้วยค่าใช้จ่ายในการฝึกอบรม การจัดงาน และการประชุมระหว่างประเทศ (ฉบับที่ ๓) พ.ศ. ๒๕๕๕

จึงเรียนมาเพื่อโปรดพิจารณา

ขอแสดงความนับถือ



(นางสมใจ สิวาฉายา)

นักวิชาการสิ่งแวดล้อมชำนาญการพิเศษ

รักษาการ ผู้อำนวยการสถาบันพัฒนา

และถ่ายทอดเทคโนโลยีสิ่งแวดล้อม

ปฏิบัติราชการแทน อธิบดีกรมส่งเสริมคุณภาพสิ่งแวดล้อม

สถาบันพัฒนาและถ่ายทอดเทคโนโลยีสิ่งแวดล้อม

โทร. ๐-๒๕๓๗-๔๑๘๒-๙ ต่อ ๓๖๐๑, ๓๖๑๔ และ ๐-๒๕๓๗-๔๑๙๐

โทรสาร ๐-๒๕๓๗-๔๑๙๐, ๐-๒๕๓๗-๑๑๔๐ และ ๐-๒๕๓๗-๗๐๖๘

E-mail : modmodchic@yahoo.com

ใน อีเมล

นิตยา ปานสินธุ์ / โทรสาร



นิตยา ปานสินธุ์



(นายประสิทธิ์ คະเลรัมย์)

รองอธิการบดีฝ่ายบริหาร รักษาการแทน

อธิการบดีมหาวิทยาลัยราชภัฏสกลนคร



หลักสูตร นวัตกรรมชุมชนด้านสิ่งแวดล้อม
ระหว่างวันที่ ๑๗ - ๒๐ มกราคม ๒๕๕๖
ณ สถาบันพัฒนาและถ่ายทอดเทคโนโลยีสิ่งแวดล้อม
เทคโนโลยี ตำบลคลองห้า อำเภอกลองหลวง จังหวัดปทุมธานี

๑. หลักการและเหตุผล

ปรัชญาการเสริมสร้างพลังชุมชน เริ่มจากความเชื่อที่ว่า การเปลี่ยนแปลงของชุมชนอย่างยั่งยืนและมีความหมาย ต้องมาจากภายในชุมชนเอง นั่นคือสมาชิกของชุมชน ได้ร่วมกันจุดประกายขึ้นมา การพัฒนาชุมชนโดยอาศัยสินทรัพย์ชุมชนเป็นฐาน (Asset Based Community Development: ABCD) เป็นแนวคิดหนึ่งของการเสริมสร้างพลังชุมชน ที่เน้นการนำพลังและความสามารถของชุมชน การมองโลกในแง่ดีว่าสมาชิกชุมชนมีความสามารถและพรสวรรค์และใช้ความสามารถที่มีอย่างมีคุณค่า และสร้างคุณค่าต่อผู้อื่นด้วย สามารถนำมาใช้ให้เกิดประโยชน์ต่อชุมชน และสิ่งสำคัญคือความเข้มแข็งของชุมชน แปรผันโดยตรงกับจำนวนผู้คนที่คุณคน เพื่อให้ชุมชนเป็นสุข ฐานคิดเหล่านี้นำมาใช้ในการพัฒนา มากกว่าการใช้ปัญหาและความขาดแคลนของชุมชน

“นวัตกรรมสังคม” คือ ผู้นำการเปลี่ยนแปลงไปสู่สังคมใหม่ที่ดีกว่าเดิม เขาเหล่านั้น อาจเป็นผู้ให้บริการสาธารณะหรือ ผู้นำชุมชนตามธรรมชาติที่มีอยู่แล้วในท้องถิ่น ด้วยจิตสำนึกที่ดีที่มีต่อชุมชนของตนหากได้รับการส่งเสริมศักยภาพ และกำหนดบทบาทใหม่ ให้เป็นผู้รับใช้ชุมชน เพื่ออำนวยความสะดวกให้ชุมชนเกิดการเรียนรู้ทางวัฒนธรรมจุดประกายให้ชุมชนได้มีการสื่อสารทางวัฒนธรรมอย่างสม่ำเสมอตลอดจนช่วยเกื้อหนุนให้ชุมชนร่วมกันคิดร่วมกันวางแผนการเรียนรู้ทางวัฒนธรรมชุมชน เพื่อนำเอาสินทรัพย์ชุมชนทั้งในด้านภูมิปัญญาท้องถิ่น ทุนทางสังคม ทุนทางเศรษฐกิจ และ ทุนทางวัฒนธรรม มาก่อให้เกิดคุณค่าทางจิตใจ และเพิ่มมูลค่าผลิตภัณฑ์ชุมชน ตลอดจนการนำไปสู่ คุณภาพชีวิตที่ดี ของผู้คนในชุมชน ก็จะทำให้เกิดการพัฒนาชุมชน และทำให้ชุมชนเข้มแข็งได้ในที่สุด

๒. วัตถุประสงค์

๒.๑ เพื่อให้ผู้เข้ารับการฝึกอบรมสามารถอธิบายเกี่ยวกับการปรับเปลี่ยนกระบวนทัศน์จาก “การ ขับเคลื่อนชุมชน” สู่ “เสริมสร้างพลังชุมชน” และเข้าใจ กระบวนการสร้างการมีส่วนร่วมในการพัฒนาชุมชน

๒.๒ เพื่อให้ผู้เข้ารับการฝึกอบรมเข้าใจรูปแบบการทำงานแบบพหุภาคี การเสริมสร้างพลังชุมชน และสามารถอธิบายเกี่ยวกับการพัฒนาชุมชนโดยอาศัยสินทรัพย์ชุมชนเป็นฐาน

๒.๓ เพื่อให้ผู้เข้ารับการฝึกอบรมสามารถอธิบายแนวคิดและกระบวนการการมีส่วนร่วมของประชาชนในการพัฒนาองค์กรของตนเองและชุมชน

๒.๔ เพื่อให้ผู้เข้ารับการฝึกอบรมสามารถร่วมศึกษาชุมชนและร่วมใช้เครื่องมือศึกษาวิถีชีวิตชุมชนในเชิงบวก

๒.๕ เพื่อให้ผู้เข้ารับการฝึกอบรมมีทักษะของการเป็นบริการกระบวนการขั้นต้นสามารถ เป็นผู้อำนวยความสะดวก ประชุม ผู้ก่อกระแส ผู้ประสานสัมพันธ์ และผู้เสริมสร้างพลังทีมงาน สามารถดำเนินโครงการพัฒนาสิ่งแวดล้อมชุมชน

๓. คุณสมบัติของผู้เข้ารับการฝึกอบรม

บุคลากรที่ต้องการเป็นนวัตกรรมทางสังคมด้านสิ่งแวดล้อม

๔. จำนวนผู้เข้ารับการฝึกอบรม จำนวน ๓๕ คน

๕. วิทยาการ มหาวิทยาลัยแม่ฟ้าหลวง และสถาบันเสริมสร้างพลังชุมชน

๖. หัวข้อวิชาการฝึกอบรม

๖.๑ กิจกรรมก่อนเข้าเนื้อหาฝึกอบรม	๑	ชั่วโมง
- การละลายพฤติกรรมและ สร้างความคุ้นเคย,		
- สสำรวจความคาดหวังจากการฝึกอบรม		
- ร่วมกำหนดกฎกติกา มารยาท และบทบาทของ ทีมงานประจำวัน		
- แบ่งกลุ่มผู้เข้าร่วมประชุมและจัดตั้งทีมงาน ๖ ทีม		
๖.๒ การสร้างอัตลักษณ์ของทีมงาน	๒	ชั่วโมง
๖.๓ การปรับเปลี่ยนกระบวนทัศน์	๓	ชั่วโมง
กิจกรรมที่ ๑ : การเข้าถึงชุมชนเชิงบวก		
กิจกรรมที่ ๒ : การกำหนดบทบาทผู้นำการเปลี่ยนแปลงสังคม		
กิจกรรมที่ ๓ : การพัฒนาชุมชนโดยอาศัยสินทรัพย์ชุมชนเป็นฐาน		
๖.๔ การเข้าสู่การเรียนรู้ด้วยพลังสติแห่งปัญญา การใช้วัฒนธรรมชุมชนเพื่อเสริมสร้างพลังใจ		
๖.๕ การทำความเข้าใจเกี่ยวกับการรวบรวม วิเคราะห์ ค้นพบชุมชนทรัพย์	๓	ชั่วโมง
สินทรัพย์ชุมชน และทุนทางสังคม		
๖.๖ เทคโนโลยีของการมีส่วนร่วม	๓	ชั่วโมง
กิจกรรมที่ ๑ : วิธีการจัดเวทีชุมชนเสวนาหรือการสนทนาแบบมีส่วนร่วม		
กิจกรรมที่ ๒ : วิธีการจัดประชุมเชิงปฏิบัติการ		
กิจกรรมที่ ๓ : การวางแผนปฏิบัติการอย่างมีส่วนร่วม		
กิจกรรมที่ ๔ : การประเมินผลอย่างมีส่วนร่วม		
๖.๗ จัดทำคู่มือเพื่อเตรียมตัวไปศึกษาชุมชน สรุบบทบาท หน้าที่ในแต่ละคน	๒	ชั่วโมง
๖.๘ ลงพื้นที่ในชุมชนเพื่อฝึกปฏิบัติการค้นหาศักยภาพของชุมชนอย่างมีส่วนร่วม	๓	ชั่วโมง
โดยเวทีชุมชนสุนทรียสนทนา แผนที่เดินดิน ทุนทางสังคม		
และการสำรวจสินทรัพย์ชุมชน (DISCOVERY)		
๖.๙ การนำทุนกับสิ่งที่อยากเห็นมาทำ	๔	ชั่วโมง
๖.๑๐ นำเสนอผลการศึกษาศักยภาพชุมชนอย่างสร้างสรรค์	๒	ชั่วโมง
๖.๑๑ การถอดบทเรียน	๒	ชั่วโมง
- บทบาทในการทำงาน		
- ประเมินผลอย่างมีส่วนร่วม แผนภาพทุนทางสังคม		
- จัดการความรู้		
๖.๑๒ ทำกิจกรรมมอบหมายบทบาทการทำงาน	๒	ชั่วโมง
รวม	๒๗	ชั่วโมง

๗. ระยะเวลาและสถานที่จัดฝึกอบรม จำนวน ๔ วัน ระหว่างวันที่ ๑๗ - ๒๐ มกราคม ๒๕๖๐
ณ สถาบันพัฒนาและถ่ายทอดเทคโนโลยีสิ่งแวดล้อม เทคโนโลยี
ตำบลคลองห้า อำเภอลองหลวง จังหวัดปทุมธานี

๘. วิธีการฝึกอบรม

เป็นการฝึกอบรมโดยใช้กระบวนการเรียนรู้แบบมีส่วนร่วม ประกอบด้วยบรรยายและฝึกปฏิบัติ โดยเน้นให้ผู้เข้ารับการฝึกอบรมได้รับประสบการณ์ตรงจากการฝึกปฏิบัติจริงในกิจกรรมต่างๆ โดยทีมวิทยากรผู้ทรงคุณวุฒิ

๙. รายละเอียดค่าใช้จ่าย

๙.๑ ค่าลงทะเบียน ๑,๐๐๐ บาท

๙.๒ ค่าที่พัก จำนวน ๑,๐๕๐ บาท (ราคา ๓๕๐ บาท/คน/คืน จำนวน ๓ คืน)

๙.๓ สถาบันพัฒนาและถ่ายทอดเทคโนโลยีสิ่งแวดล้อม กรมส่งเสริมคุณภาพสิ่งแวดล้อม จะจัดอาหารเช้า อาหารกลางวัน อาหารเย็น อาหารว่างและเครื่องดื่ม ในระหว่างการฝึกอบรม สำหรับค่าพาหนะในการเดินทาง ผู้เข้ารับการฝึกอบรมสามารถเบิกจ่ายได้จากต้นสังกัด (ผู้อบรมเบิกค่าเบี้ยเลี้ยงสำหรับอาหารเช้า วันที่ ๑๗ มกราคม ๒๕๖๐ และอาหารมื้อเย็นวันที่ ๒๐ มกราคม ๒๕๖๐)

๙.๔ สถาบันพัฒนาและถ่ายทอดเทคโนโลยีสิ่งแวดล้อม กรมส่งเสริมคุณภาพสิ่งแวดล้อม จะรับผิดชอบค่าอาหารกลางวัน ค่าอาหารว่างและเครื่องดื่ม ในระหว่างการฝึกอบรม และค่าใช้จ่ายอื่น เช่น ค่าเบี้ยเลี้ยง ค่าพาหนะเดินทาง และค่าที่พัก สามารถเบิกจ่ายจากหน่วยงานต้นสังกัดได้ ตามหนังสือกระทรวงการคลัง ที่ กค ๐๔๐๙.๖/ว ๔๕ ลงวันที่ ๒ ตุลาคม ๒๕๕๙ ว่าด้วยค่าใช้จ่ายในการฝึกอบรมค่าใช้จ่ายในการฝึกอบรม การจัดงานและการประชุมระหว่างประเทศ (ฉบับที่ ๓) พ.ศ. ๒๕๕๕ การจัดงานและการประชุมระหว่างประเทศ พ.ศ. ๒๕๕๙ และระเบียบกระทรวงการคลัง ว่าด้วยค่าใช้จ่ายในการฝึกอบรม การจัดงาน และการประชุมระหว่างประเทศ (ฉบับที่ ๓) พ.ศ. ๒๕๕๕

๑๐. ผลที่คาดว่าจะได้รับ

ผู้เข้ารับการฝึกอบรมเกิดทักษะของการเป็นบริการกระบวนการขั้นต้น สามารถเป็นผู้อำนวยความสะดวกการประชุม ผู้ก่อกระแส ผู้ประสานสัมพันธ์ และผู้เสริมสร้างพลังทีมงาน สามารถดำเนินโครงการพัฒนาสิ่งแวดล้อมชุมชน

๑๑. การวัดผลและการประเมินผลการฝึกอบรม

๑๑.๑ เชิงปริมาณ

๑) จำนวนผู้เข้ารับการฝึกอบรมตามกลุ่มเป้าหมายที่กำหนด ไม่น้อยกว่า ๓๕ คน

๒) จำนวนผู้เข้ารับการฝึกอบรมจะต้องมีเวลาเข้ารับการฝึกอบรม ไม่น้อยกว่าร้อยละ ๘๐

๑๑.๒ เชิงคุณภาพ

๑) ร้อยละของผู้เข้ารับการฝึกอบรมมีความรู้ ความเข้าใจ ไม่น้อยกว่าร้อยละ ๘๐

๒) ร้อยละของผู้เข้ารับการฝึกอบรมมีความพึงพอใจในการเข้ารับการฝึกอบรม ไม่น้อยกว่าร้อยละ ๘๐

๑๒. ดัชนีชี้วัดความสำเร็จ

๑๒.๑ ระดับผลผลิต (Outputs) : มีผู้ผ่านการฝึกอบรมที่มีทักษะความรู้ ความเข้าใจ ได้รับการพัฒนาความคิดอย่างสร้างสรรค์ เพิ่มขีดความสามารถและศักยภาพของตนเองอย่างเหมาะสม อย่างน้อย ๓๕ คน และสามารถผ่านเกณฑ์การฝึกอบรมได้ไม่น้อยกว่าร้อยละ ๘๐

๑๒.๒ ระดับผลลัพธ์ (Outcomes) : ผู้เข้ารับการฝึกอบรมสามารถนำเอาทักษะความรู้ที่ได้รับไปประยุกต์ใช้ให้เกิดรูปธรรม ตามศักยภาพและถนัดได้ในระยะยาว

๑๓. การรับรองผลการฝึกอบรม

ผู้เข้ารับการฝึกอบรมจะได้รับประกาศนียบัตรรับรองผลจากกรมส่งเสริมคุณภาพสิ่งแวดล้อม ทั้งนี้จะต้องมีเวลาฝึกอบรมไม่น้อยกว่าร้อยละ ๘๐ ยกเว้นกรณีจำเป็นหรือมีราชการเร่งด่วน ผู้เข้ารับการฝึกอบรมจะต้องแจ้งให้ผู้จัดการฝึกอบรมทราบ

๑๔. วันหมดเขตปิดรับสมัคร

วันที่ ๕ มกราคม ๒๕๖๐

๑๕. สมัครเข้ารับการฝึกอบรมออนไลน์ และประกาศผลผู้ผ่านการคัดเลือกเข้ารับการฝึกอบรม

สามารถสมัครเข้ารับการฝึกอบรมออนไลน์ และดูประกาศผลผู้ผ่านการคัดเลือกเข้ารับการฝึกอบรมได้ทางเว็บไซต์ www.deqp.go.th เลือกเมนู “บริการออนไลน์” และ “ระบบงานสัมมนา/ฝึกอบรมด้านสิ่งแวดล้อม” โดยจะประกาศผลฯ หลังจากปิดรับสมัครแล้วไม่น้อยกว่า ๑๒ วันทำการ ทั้งนี้ผู้ได้รับคัดเลือกโปรด download ใบลงทะเบียนพร้อมส่งค่าลงทะเบียนไปยังสถาบันพัฒนาและถ่ายทอดเทคโนโลยีสิ่งแวดล้อม หรือกดลงทะเบียนออนไลน์ เพื่อยืนยันการเข้ารับการฝึกอบรม

๑๖. ผู้รับผิดชอบโครงการ

นางสาวสุภาพันธุ์ สังข์คร (มือถือ ๐๘๕-๙๐๓-๑๔๔๕)

นางสาวธัญญรัตน์ ธงอาษา (มือถือ ๐๘๗-๐๓๒-๑๔๑๘)

สถาบันพัฒนาและถ่ายทอดเทคโนโลยีสิ่งแวดล้อม กรมส่งเสริมคุณภาพสิ่งแวดล้อม

เทคโนโลยีธานี ตำบลคลองห้า อำเภอลองหลวง จังหวัดปทุมธานี

โทรศัพท์ ๐-๒๕๗๗-๗๐๘๔, ๐-๒๕๗๗-๑๑๔๐ และ ๐-๒๕๗๗-๔๑๘๒-๙ ต่อ ๓๖๑๔, ๓๖๐๑

โทรสาร ๐-๒๕๗๗-๑๑๔๐ และ ๐-๒๕๗๗-๗๐๖๘

กำหนดการฝึกอบรม
หลักสูตร นวัตกรรมชุมชนด้านสิ่งแวดล้อม
ระหว่างวันที่ ๑๗ - ๒๐ มกราคม ๒๕๖๐
ณ สถาบันพัฒนาและถ่ายทอดเทคโนโลยีสิ่งแวดล้อม จังหวัดปทุมธานี

วันที่ ๑๗ มกราคม ๒๕๖๐

๐๗.๐๐-๐๘.๐๐ น.

ผู้เข้ารับการฝึกอบรมขึ้นรถรับ-ส่งข้างร้าน MK สุกี้ เมเจอร์ รัชสิต

๐๘.๐๐-๐๙.๐๐ น.

ลงทะเบียน

๐๙.๐๐-๐๙.๓๐ น.

พิธีเปิดการฝึกอบรม

โดย นายสากล ชูชะกุล ยธิติกรรมส่งเสริมคุณภาพสิ่งแวดล้อม
กล่าวรายงาน

โดย นายวิชาญ สุขสว่าง ผู้อำนวยการสถาบันพัฒนาและถ่ายทอดเทคโนโลยี
สิ่งแวดล้อม

๑๐.๐๐-๑๒.๐๐ น.

การสร้างอัตลักษณ์ของทีมงาน

- การละลายพฤติกรรมและ สร้างความคุ้นเคย,
- สำรวจความคาดหวังจากการฝึกอบรม
- ร่วมกำหนดกฎกติกา มารยาท และบทบาทของ ทีมงานประจำวัน
- แบ่งกลุ่มผู้เข้าร่วมประชุมและจัดตั้งทีมงาน ๔ ทีม
- การทำแบบทดสอบก่อนการฝึกอบรม

โดย อาจารย์ดวงพร กาญจนกามล

สถาบันเสริมสร้างพลังชุมชน

๑๒.๐๐-๑๓.๐๐ น.

รับประทานอาหารกลางวัน

๑๓.๐๐-๑๔.๐๐ น.

แบ่งกลุ่มฝึกปฏิบัติ การปรับเปลี่ยนกระบวนทัศน์

กลุ่มที่ ๑ : ฝึกปฏิบัติ การเข้าถึงชุมชนเชิงบวกและกำหนดบทบาทผู้นำการเปลี่ยนแปลงสังคม

โดย อาจารย์อุทัยวรรณ กาญจนกามล

มหาวิทยาลัยแม่ฟ้าหลวง

กลุ่มที่ ๒ : ฝึกปฏิบัติ การพัฒนาชุมชนโดยอาศัยสินทรัพย์ชุมชนเป็นฐาน

โดย อาจารย์ดวงพร กาญจนกามล

สถาบันเสริมสร้างพลังชุมชน

๑๔.๐๐-๑๗.๐๐ น.

แบ่งกลุ่มฝึกปฏิบัติ การเข้าสู่การเรียนรู้ด้วยพลังสติและปัญญา

กลุ่มที่ ๑ : ฝึกปฏิบัติ การฝึกจิตและกำหนดลมหายใจ

โดย อาจารย์อุทัยวรรณ กาญจนกามล

มหาวิทยาลัยแม่ฟ้าหลวง

กลุ่มที่ ๒ : ฝึกปฏิบัติ การใช้วัฒนธรรมชุมชนเพื่อเสริมสร้างพลังใจ

โดย อาจารย์ดวงพร กาญจนกามล

สถาบันเสริมสร้างพลังชุมชน

๑๘.๐๐-๑๙.๐๐ น.

รับประทานอาหารเย็น

วันที่ ๑๘ มกราคม ๒๕๖๐

๐๙.๐๐-๑๒.๐๐ น.

สรุปทเรียน

โดย กลุ่มวิชาการ

การศึกษาวิถีชีวิตและวัฒนธรรมชุมชน

แบ่งกลุ่มฝึกปฏิบัติ

กลุ่มที่ ๑ : ฝึกปฏิบัติ การทำแผนที่เดินดินและการศึกษาวิถีชีวิตวัฒนธรรมและสินทรัพย์ชุมชน

โดย อาจารย์อุทัยวรรณ กาญจนกามล

มหาวิทยาลัยแม่ฟ้าหลวง

กลุ่มที่ ๒ : ฝึกปฏิบัติ การรวบรวม วิเคราะห์ ค้นพบชุมชนทรัพย์

โดย อาจารย์ดวงพร กาญจนกามล

สถาบันเสริมสร้างพลังชุมชน

๑๒.๐๐-๑๓.๐๐ น.

รับประทานอาหารกลางวัน

๑๓.๐๐-๑๖.๐๐ น.

แบ่งกลุ่มฝึกปฏิบัติ เทคโนโลยีของการมีส่วนร่วม

กลุ่มที่ ๑ : ฝึกปฏิบัติ วิธีการจัดเวทีชุมชนเสวนาหรือการสนทนาแบบมีส่วนร่วมและวิธีการจัดประชุมเชิงปฏิบัติการ

โดย อาจารย์อุทัยวรรณ กาญจนกามล

มหาวิทยาลัยแม่ฟ้าหลวง

กลุ่มที่ ๒ : ฝึกปฏิบัติ การวางแผนปฏิบัติการอย่างมีส่วนร่วมและการพูดคุยกับชาวบ้าน

โดย อาจารย์ดวงพร กาญจนกามล

สถาบันเสริมสร้างพลังชุมชน

๑๖.๐๐-๑๘.๐๐ น.

แบ่งกลุ่มฝึกปฏิบัติ จัดทำคู่มือเพื่อศึกษาชุมชนและสรุปบทบาทของสมาชิกกลุ่ม

กลุ่มที่ ๑ : ฝึกปฏิบัติ วิธีการจัดเวทีชุมชนเสวนาหรือการสนทนาแบบมีส่วนร่วมและวิธีการจัดประชุมเชิงปฏิบัติการ

โดย อาจารย์อุทัยวรรณ กาญจนกามล

มหาวิทยาลัยแม่ฟ้าหลวง

กลุ่มที่ ๒ : ฝึกปฏิบัติ การวางแผนปฏิบัติการอย่างมีส่วนร่วมและการประเมินผลอย่างมีส่วนร่วม

โดย อาจารย์ดวงพร กาญจนกามล

สถาบันเสริมสร้างพลังชุมชน

๑๘.๐๐-๑๙.๐๐ น.

รับประทานอาหารเย็น

วันที่ ๑๙ มกราคม ๒๕๖๐

๐๙.๐๐-๑๐.๐๐ น.

- เสวนา เรื่อง กลุ่มอาชีพชุมชนริมคลอง เพื่อฝึกปฏิบัติการค้นหาศักยภาพของชุมชนอย่างมีส่วนร่วม (เวทีชุมชนสุนทรียสนทนา แผนที่เดินดิน ทูทางสังคม และการสำรวจสินทรัพย์ชุมชน (DISCOVERY))

โดย ๑. นางไพรวรรณ เข็มพันธ์

กลุ่มอาชีพสหกรณ์น้ำพริกสุครีวไทย

๒. นางบุษลวีลย์ พรหมเกื้อ

กลุ่มอาชีพสตรีคลองสี่ หมู่ ๑

๓. นายวิเชียร ฐปสมุท

กลุ่มอาชีพแม่บ้านการเคหะแห่งชาติ

๔. นางรศิษฐกุล เทเพนทร์

กลุ่มอาชีพแม่บ้านเกษตรกรคลองสี่

ดำเนินการเสวนาโดย อาจารย์ดวงพร กาญจนกามล

สถาบันเสริมสร้างพลังชุมชน

๑๐.๐๐-๑๒.๐๐ น.

สรุปทเรียน อาชีพชุมชนริมคลอง เพื่อฝึกปฏิบัติการค้นหาศักยภาพของชุมชน

อย่างมีส่วนร่วม (เวทีชุมชนสุนทรียสนทนา แผนที่เดินดิน ทูทางสังคม

และการสำรวจสินทรัพย์ชุมชน (DISCOVERY))

แบ่งกลุ่ม ปฏิบัติ

กลุ่มที่ ๑ : ฝึกปฏิบัติ การค้นหาศักยภาพของชุมชนอย่างมีส่วนร่วม

โดย อาจารย์อุทัยวรรณ กาญจนกามล

มหาวิทยาลัยแม่ฟ้าหลวง

กลุ่มที่ ๒ : ฝึกปฏิบัติ การค้นหาศักยภาพของชุมชนอย่างมีส่วนร่วม

โดย อาจารย์ดวงพร กาญจนกามล

สถาบันเสริมสร้างพลังชุมชน

๑๒.๐๐-๑๓.๐๐ น.

รับประทานอาหารกลางวัน

๑๓.๐๐-๑๖.๐๐ น.

แบ่งกลุ่มฝึกปฏิบัติ

กลุ่มที่ ๑ : ฝึกปฏิบัติ นำเสนอผลการศึกษาศักยภาพชุมชนอย่างสร้างสรรค์

โดย อาจารย์อุทัยวรรณ กาญจนกามล

มหาวิทยาลัยแม่ฟ้าหลวง

กลุ่มที่ ๒ : ฝึกปฏิบัติ นำเสนอผลการศึกษาศักยภาพชุมชนอย่างสร้างสรรค์

โดย อาจารย์ดวงพร กาญจนกามล

สถาบันเสริมสร้างพลังชุมชน

๑๖.๐๐-๑๘.๐๐ น.

แบ่งกลุ่มฝึกปฏิบัติ

กลุ่มที่ ๑ : ฝึกปฏิบัติ การกำหนดวิสัยทัศน์ของตนเอง องค์กร ชุมชน

นำเสนอในรูปแบบของ Method model

โดย อาจารย์อุทัยวรรณ กาญจนกามล

มหาวิทยาลัยแม่ฟ้าหลวง

กลุ่มที่ ๒ : ฝึกปฏิบัติ การกำหนดวิสัยทัศน์ของตนเอง องค์กร ชุมชน

นำเสนอในรูปแบบของ Method model

โดย อาจารย์ดวงพร กาญจนกามล

สถาบันเสริมสร้างพลังชุมชน

๑๘.๐๐-๒๐.๐๐ น.

รับประทานอาหารเย็น

วันที่ ๒๐ มกราคม ๒๕๖๐

๐๙.๐๐-๑๒.๐๐ น.

แบ่งกลุ่มฝึกปฏิบัติ

กลุ่มที่ ๑ : ฝึกปฏิบัติ สรุบทเรียน/การถอดบทเรียน/บทบาทการทำงานในอนาคต
โดย อาจารย์อุทัยวรรณ กาญจนกามล
มหาวิทยาลัยแม่ฟ้าหลวง

กลุ่มที่ ๒ : ฝึกปฏิบัติ การจัดการความรู้/กิจกรรมมอบหมายการทำงานภายหลังการฝึกอบรม/
ประเมินผลอย่างมีส่วนร่วม
โดย อาจารย์ดวงพร กาญจนกามล
สถาบันเสริมสร้างพลังชุมชน

๑๒.๐๐-๑๓.๐๐ น.

รับประทานอาหารกลางวัน

๑๓.๐๐-๑๔.๐๐ น.

แบ่งกลุ่มฝึกปฏิบัติการถอดบทเรียน และประเมินผลอย่างมีส่วนร่วมของทีมงาน

กลุ่มที่ ๑ : ฝึกปฏิบัติ การถอดบทเรียน และประเมินผลอย่างมีส่วนร่วมของทีมงาน
โดย อาจารย์อุทัยวรรณ กาญจนกามล
มหาวิทยาลัยแม่ฟ้าหลวง

กลุ่มที่ ๒ : ฝึกปฏิบัติ การถอดบทเรียน และประเมินผลอย่างมีส่วนร่วมของทีมงาน
โดย อาจารย์ดวงพร กาญจนกามล
สถาบันเสริมสร้างพลังชุมชน

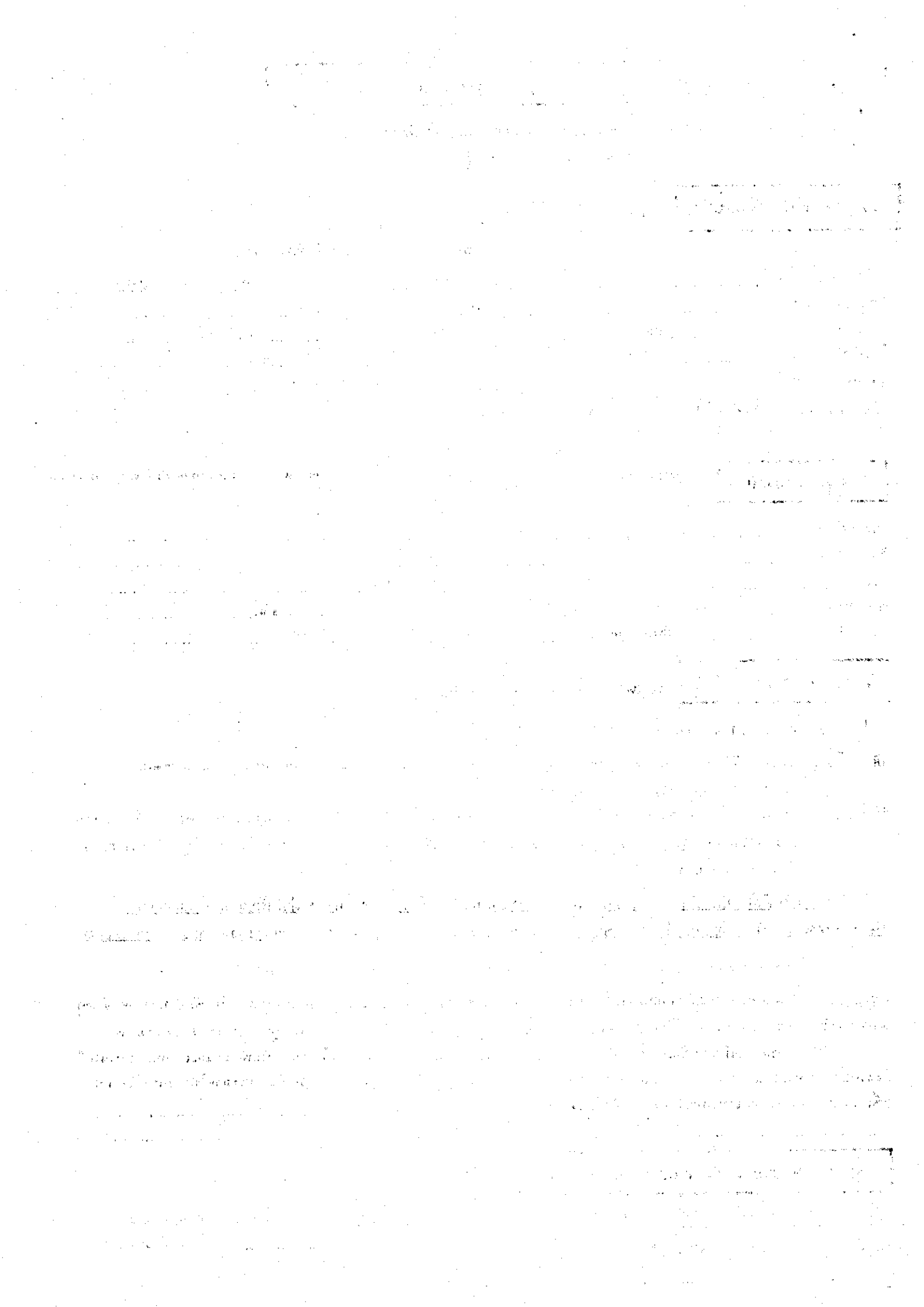
๑๔.๐๐-๑๕.๐๐ น.

ทำแบบทดสอบหลังการฝึกอบรม/ทำแบบประเมินผลการฝึกอบรม
พิธีปิดการฝึกอบรมและมอบประกาศนียบัตร
โดย อธิบดีกรมส่งเสริมคุณภาพสิ่งแวดล้อม

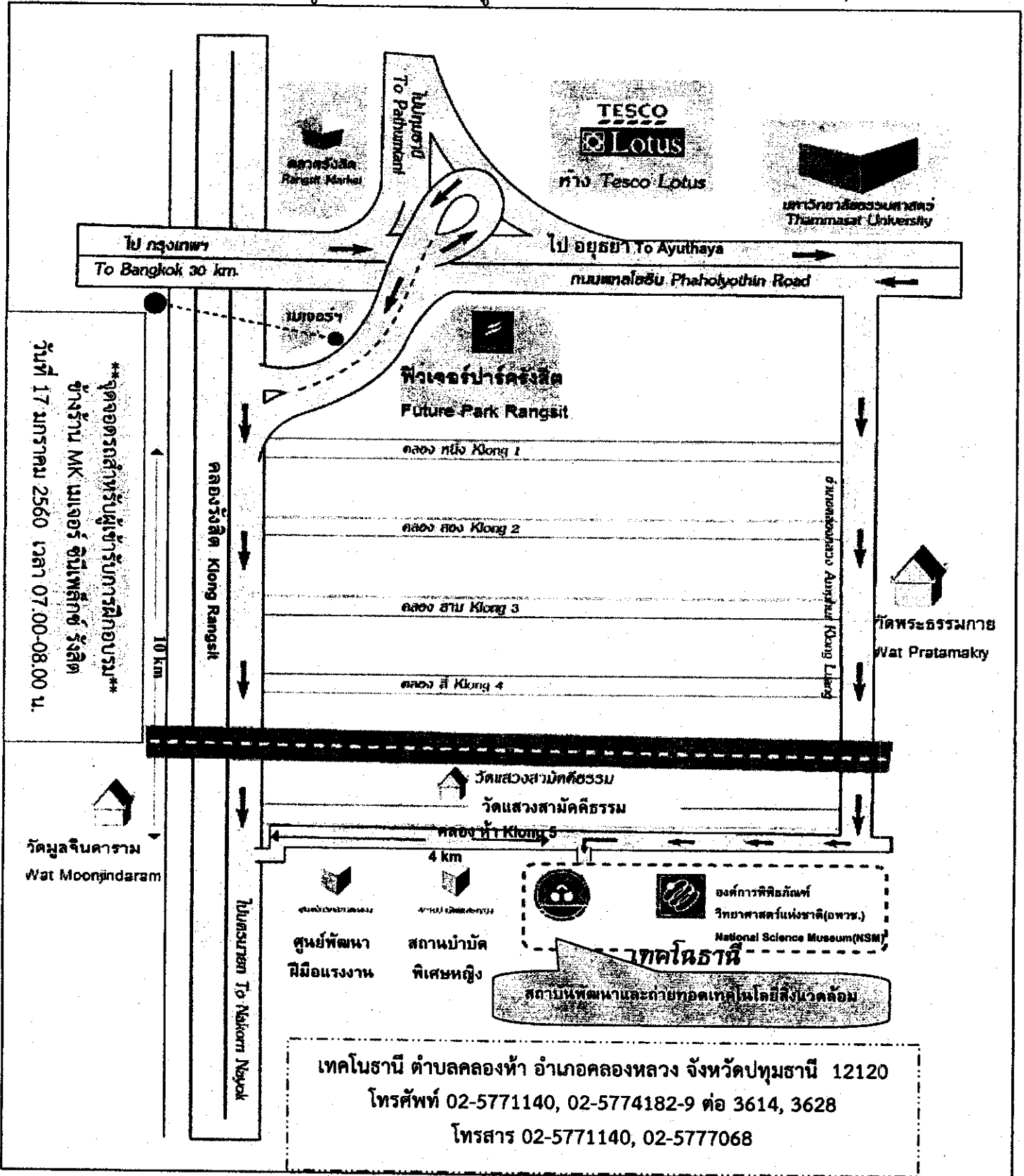
หมายเหตุ

พักรับประทานอาหารว่างและเครื่องดื่มภาคเช้า เวลา ๑๐.๓๐-๑๐.๔๐ น. (ทุกวัน)

พักรับประทานอาหารว่างและเครื่องดื่มภาคบ่าย เวลา ๑๔.๓๐-๑๔.๔๐ น. (ทุกวัน)



แผนที่สถาบันพัฒนาและถ่ายทอดเทคโนโลยีสิ่งแวดล้อม (ตั้งอยู่บริเวณเดียวกับ ศูนย์วิจัยและฝึกอบรมด้านสิ่งแวดล้อม)



เจ้าหน้าที่ประจำหลักสูตร

คุณสุภาพันท์ สัจจกร มือถือ 085-903-1445

คุณชญญรัตน์ ชงอาษา มือถือ 087-032-1418

